

## บทที่ 2

---

ผลการปฏิบัติตามมาตรการป้องกัน  
และแก้ไขผลกระทบสิ่งแวดล้อม

## บทที่ 2

### ผลการปฏิบัติตามมาตรการป้องกันและแก้ไขผลกระทบสิ่งแวดล้อม

โครงการโรงงานผลิตยางเทอร์โมพลาสติก และพอลิเอไมด์ชนิดพิเศษ ของบริษัท คุราเร่ จีซี แอดวานซ์ แมททีเรียลส์ จำกัด (KGC) ได้ปฏิบัติตามมาตรการป้องกันและแก้ไขผลกระทบสิ่งแวดล้อมในรายงานการวิเคราะห์ผลกระทบสิ่งแวดล้อม ที่ได้รับความเห็นชอบจากคณะกรรมการผู้ชำนาญการฯ ตามหนังสือที่ ทส 1009.8/4598 ลงวันที่ 9 เมษายน 2561 (ภาคผนวก ก-1) และรายงานการเปลี่ยนแปลงรายละเอียดโครงการในรายงานการประเมินผลกระทบสิ่งแวดล้อมโครงการโรงงานผลิตยางเทอร์โมพลาสติกและพอลิเอไมด์ชนิดพิเศษ (ครั้งที่ 1) ซึ่งการนิคมอุตสาหกรรมแห่งประเทศไทย (กนอ.) โดยคณะกรรมการพิจารณารายงานผลกระทบสิ่งแวดล้อมเบื้องต้น และพิจารณาการเปลี่ยนแปลงรายละเอียดโครงการในรายงานการวิเคราะห์ผลกระทบสิ่งแวดล้อม ในการประชุมครั้งที่ 9/2562 เมื่อวันที่ 19 สิงหาคม 2562 มีมติเห็นชอบในรายงานดังกล่าว และคณะกรรมการผู้ชำนาญการฯ มีมติรับทราบ ตามหนังสือที่ ทส 1010.8/17526 ลงวันที่ 20 ธันวาคม 2562 (ภาคผนวก ก-3) ซึ่งครอบคลุมปัจจัยทางสิ่งแวดล้อมที่สำคัญ ได้แก่

- (1) คุณภาพอากาศ
- (2) ระดับเสียง
- (3) คุณภาพน้ำ
- (4) การระบายน้ำ
- (5) การคมนาคมขนส่ง
- (6) การจัดการกากของเสีย
- (7) สภาพสังคม-เศรษฐกิจ
- (8) อาชีวอนามัยและความปลอดภัย
- (9) สุขภาพ

ทั้งนี้ โครงการโรงงานผลิตยางเทอร์โมพลาสติก และพอลิเอไมด์ชนิดพิเศษ ของบริษัท คุราเร่ จีซี แอดวานซ์ แมททีเรียลส์ จำกัด (KGC) ได้ยึดถือปฏิบัติตามมาตรการป้องกันและแก้ไขผลกระทบสิ่งแวดล้อมอย่างเคร่งครัด ซึ่งในระยะก่อสร้าง ระหว่างเดือนมกราคม - มิถุนายน พ.ศ. 2565 โครงการได้มอบหมายให้บริษัท เอแอลเอส แลบบอราทอรี กรุ๊ป (ประเทศไทย) จำกัด ดำเนินการติดตามตรวจสอบผลการปฏิบัติตามมาตรการป้องกันและแก้ไขผลกระทบสิ่งแวดล้อม พร้อมทั้งรวบรวมเอกสารหลักฐานต่างๆ และภาพถ่ายขณะทำการตรวจประเมินโครงการมาประกอบผลการปฏิบัติตามมาตรการฯ ดังกล่าว และนำมาผนวกไว้ร่วมกับรายงานผลการปฏิบัติตามมาตรการป้องกันและแก้ไขผลกระทบสิ่งแวดล้อมและมาตรการติดตามตรวจสอบคุณภาพสิ่งแวดล้อมฉบับนี้ รายละเอียดของผลการปฏิบัติตามมาตรการป้องกันและแก้ไขผลกระทบสิ่งแวดล้อม สามารถสรุปได้ดังตารางที่ 2-1

ตารางที่ 2-1 ผลการปฏิบัติตามมาตรการป้องกันและแก้ไขผลกระทบสิ่งแวดล้อม ระยะก่อสร้าง ระหว่างเดือนมกราคม - มิถุนายน พ.ศ. 2565

องค์ประกอบ ด้านสิ่งแวดล้อม	มาตรการป้องกันและแก้ไขผลกระทบสิ่งแวดล้อม	รายละเอียดของการปฏิบัติตามมาตรการฯ	ปัญหาอุปสรรค/การ แก้ไขและข้อเสนอแนะ	เอกสารอ้างอิง
1. ทรัพยากร ทางกายภาพ	- ควบคุมให้มีการเปิดและใช้พื้นที่หน้างานสำหรับก่อสร้าง เท่าที่จำเป็นหรือสอดคล้องกับงานแต่ละช่วง	- โครงการและผู้รับเหมามีการเปิดและใช้พื้นที่หน้างาน สำหรับก่อสร้างเท่าที่จำเป็นตามแผนการก่อสร้าง ซึ่ง ปัจจุบันโครงการไม่มีการเปิดและใช้พื้นที่หน้างาน	ไม่พบปัญหา	-
1.1 คุณภาพ อากาศ	- ฉีดพรมน้ำบริเวณพื้นที่ที่มีการเปิดหน้าดิน การปรับถม พื้นที่ กองวัสดุ และบริเวณถนนภายในพื้นที่โครงการอย่าง น้อยวันละ 2 ครั้ง (เช้า-บ่าย) หรือ พิจารณาเพิ่มความถี่ใน การฉีดพรมน้ำตามความเหมาะสมกับสภาพภูมิอากาศ เพื่อลดการฟุ้งกระจายของฝุ่นจากกิจกรรมก่อสร้าง	- โครงการและผู้รับเหมาจัดให้มีรถบรรทุกฉีดพรมน้ำใน บริเวณพื้นที่ก่อสร้าง อย่างน้อยวันละ 2 ครั้ง (เช้า-บ่าย) โดยพิจารณาตามความเหมาะสมกับสภาพภูมิอากาศ เพื่อ ลดการฟุ้งกระจายของฝุ่นละออง	ไม่พบปัญหา	- ภาคผนวก ข-1 ตารางบันทึกการฉีดพรมน้ำ - ภาพที่ 2-1 การฉีดพรมน้ำในพื้นที่ ก่อสร้าง
	- จำกัดและควบคุมความเร็วยานพาหนะที่ผ่านเข้าออก พื้นที่โครงการ โดยควบคุมความเร็วรถที่วิ่งในพื้นที่ โครงการไม่เกิน 30 กิโลเมตรต่อชั่วโมง	- โครงการและผู้รับเหมาจำกัดและควบคุมความเร็วของ ยานพาหนะที่ผ่านเข้าออกพื้นที่โครงการ โดยจัดทำป้าย เตือนและควบคุมความเร็วรถที่วิ่งในพื้นที่โครงการไม่เกิน 20 กิโลเมตรต่อชั่วโมง	ไม่พบปัญหา	- ภาพที่ 2-2 ป้ายจำกัดความเร็วรถ
	- ทำความสะอาดเศษดินโคลนหรือทรายที่ติดกับตัวรถ และล้อรถก่อนออก จากพื้นที่ก่อสร้าง	- โครงการและผู้รับเหมาจัดให้มีพื้นที่ทำความสะอาดล้อรถที่ ออกจากพื้นที่ก่อสร้างโดยจัดเจ้าหน้าที่ทำความสะอาด บริเวณถนนและทางเข้า-ออกพื้นที่โครงการ	ไม่พบปัญหา	- ภาพที่ 2-3 ทำความสะอาดล้อรถ - ภาพที่ 2-4 พนักงานทำความสะอาด
	- จัดเก็บวัสดุอุปกรณ์ก่อสร้างให้เป็นระเบียบ ส่วนใดที่ ก่อให้เกิดฝุ่นฟุ้งกระจาย ต้องจัดให้มีวัสดุปิดคลุม	- โครงการและผู้รับเหมาได้จัดเตรียมพื้นที่สำหรับจัดเก็บวัสดุ อุปกรณ์ให้เป็นระเบียบ โดยไม่มีวัสดุอุปกรณ์ที่ก่อให้เกิดฝุ่น ฟุ้งกระจาย	ไม่พบปัญหา	- ภาพที่ 2-5 พื้นที่จัดเก็บวัสดุอุปกรณ์

ตารางที่ 2-1 (ต่อ) ผลการปฏิบัติตามมาตรการป้องกันและแก้ไขผลกระทบสิ่งแวดล้อม ระยะก่อสร้าง ระหว่างเดือนมกราคม - มิถุนายน พ.ศ. 2565

องค์ประกอบ ด้านสิ่งแวดล้อม	มาตรการป้องกันและแก้ไขผลกระทบสิ่งแวดล้อม	รายละเอียดของการปฏิบัติตามมาตรการฯ	ปัญหาอุปสรรค/การแก้ไข และข้อเสนอแนะ	เอกสารอ้างอิง
1.1 คุณภาพอากาศ (ต่อ)	- กำหนดให้รถขนส่งวัสดุก่อสร้างที่อาจมีการหกหรือฟุ้งกระจายของฝุ่นจะต้องมีวัสดุปิดคลุมกระบะบรรทุกให้มิดชิด	- รถขนส่งวัสดุก่อสร้างของโครงการและผู้รับเหมามีวัสดุปิดคลุมกระบะบรรทุกอย่างมิดชิด	ไม่พบปัญหา	- ภาพที่ 2-6 รถปิดคลุมกระบะบรรทุก
	- ต้องทำความสะอาดเศษวัสดุที่ร่วงหล่นจากรถบรรทุกนอกพื้นที่โครงการทุกวัน หรือหากมีสิ่งของที่บรรทุกตกหล่นบนเขตทางจราจรหรือไหล่ทาง จะต้องเร่งดำเนินการเคลื่อนย้ายของที่ตกหล่นให้เรียบร้อย	- โครงการและผู้รับเหมาจัดเจ้าหน้าที่ทำความสะอาดบริเวณถนนและทางเข้า-ออกพื้นที่โครงการ ทั้งนี้ หากมีสิ่งของตกหล่นบนเขตทางจราจรหรือไหล่ทาง จะเร่งดำเนินการเคลื่อนย้ายให้เรียบร้อย	ไม่พบปัญหา	- ภาพที่ 2-4 พนักงานทำความสะอาด
	- ห้ามเผาทำลายวัสดุหรือมูลฝอยในพื้นที่ก่อสร้าง	- โครงการและผู้รับเหมาควบคุมคนงานห้ามเผาทำลายวัสดุหรือมูลฝอยในพื้นที่ก่อสร้าง พร้อมทั้งจัดทำป้ายเตือนห้ามเผาทำลายวัสดุมูลฝอยในพื้นที่ก่อสร้าง	ไม่พบปัญหา	- ภาพที่ 2-7 ป้ายห้ามเผาทำลายวัสดุ มูลฝอย
	- กำหนดเครื่องจักรและอุปกรณ์ที่นำมาใช้ในโครงการต้องมีการตรวจสอบ สภาพและบำรุงรักษาอย่างสม่ำเสมอตามแบบแผนการซ่อมบำรุง	- โครงการและผู้รับเหมามีการตรวจสอบสภาพและบำรุงรักษาเครื่อง จักรและอุปกรณ์ที่นำมาใช้ในโครงการอย่างสม่ำเสมอตามแบบแผนการซ่อมบำรุง	ไม่พบปัญหา	- ภาพผนวก ข-2 การตรวจสอบสภาพเครื่องจักร และอุปกรณ์
	- กำหนดขอบเขตการดำเนินงานก่อสร้างที่ชัดเจน และจัดทำรั้วโดยรอบบริเวณก่อสร้างให้มีลักษณะเป็นรั้วที่มีความมั่นคงแข็งแรง โดยมีความสูงจากระดับพื้นดินไม่น้อยกว่า 2 เมตร	- โครงการและผู้รับเหมากำหนดขอบเขตการดำเนินงานก่อสร้างและจัดทำรั้วโดยรอบบริเวณก่อสร้าง โดยเป็นรั้วที่มีความสูงไม่น้อยกว่า 2 เมตร	ไม่พบปัญหา	- ภาพที่ 2-8 รั้วที่รอบบริเวณก่อสร้าง

ตารางที่ 2-1 (ต่อ) ผลการปฏิบัติตามมาตรการป้องกันและแก้ไขผลกระทบสิ่งแวดล้อม ระยะก่อสร้าง ระหว่างเดือนมกราคม - มิถุนายน พ.ศ. 2565

องค์ประกอบ ด้านสิ่งแวดล้อม	มาตรการป้องกันและแก้ไขผลกระทบสิ่งแวดล้อม	รายละเอียดของการปฏิบัติตามมาตรการฯ	ปัญหาอุปสรรค/การแก้ไข และข้อเสนอแนะ	เอกสารอ้างอิง
1.1 คุณภาพอากาศ (ต่อ)	- ติดตั้งป้ายแสดงข้อมูลรายละเอียดโครงการอย่างน้อยให้มีชื่อเจ้าของโครงการ ชื่อโครงการ ข้อมูลลักษณะโครงการ แผนงานก่อสร้าง และ ระยะเวลาดำเนินการ โดยให้ติดตั้งไว้บริเวณพื้นที่ก่อสร้างโครงการ และบริเวณที่สามารถเห็นได้โดยง่ายตลอดระยะเวลาก่อสร้าง	- โครงการติดตั้งป้ายแสดงข้อมูลรายละเอียดโครงการ โดยมีชื่อเจ้าของโครงการ ชื่อโครงการ ข้อมูลลักษณะโครงการ แผนงานก่อสร้าง และ ระยะเวลาดำเนินการ โดยติดตั้งไว้บริเวณพื้นที่ก่อสร้าง สามารถเห็นได้โดยง่ายตลอดระยะเวลาก่อสร้าง	ไม่พบปัญหา	- ภาพที่ 2-9 ป้ายแสดงข้อมูลโครงการ
1.2 ระดับเสียง	- วางแผนดำเนินงานที่ก่อให้เกิดเสียงดังในช่วงกลางวัน (07.00-19.00 น.) เท่านั้น และกำหนดให้งดกิจกรรมการก่อสร้างที่อาจก่อให้เกิดเสียงดังช่วงกลางคืน (เวลา 19.00-07.00 น.) รวมถึงในช่วงเวลาอื่นๆ ในกรณีที่พบว่า ก่อให้เกิดผลกระทบด้านเสียงรบกวนต่อชุมชน	- โครงการกำหนดให้ผู้รับเหมาดำเนินกิจกรรมการก่อสร้างที่ก่อให้เกิดเสียงดังในช่วง 08.00 น.-17.00 น. เท่านั้น โดยมีการวางแผนการทำกิจกรรมที่ก่อให้เกิดเสียงดังไว้ล่วงหน้า เพื่อหลีกเลี่ยงช่วงเวลาที่จะก่อให้เกิดผลกระทบด้านเสียงรบกวนต่อชุมชน	ไม่พบปัญหา	- ภาคผนวก ข-3 แผนงานก่อสร้าง
	- กำหนดแผนงานก่อสร้างให้ชัดเจน โดยให้หลีกเลี่ยงการใช้เครื่องจักรที่มีเสียงดังทำงานในเวลาพร้อมกัน	- โครงการและผู้รับเหมา มีการกำหนดแผนงานก่อสร้างไว้ชัดเจน โดยให้หลีกเลี่ยงการใช้เครื่องจักรที่มีเสียงดังทำงานในเวลาพร้อมกัน	ไม่พบปัญหา	- ภาคผนวก ข-3 แผนงานก่อสร้าง
	- พิจารณาเลือกเครื่องจักรที่มีเสียงดังไม่เกิน 85 เดซิเบล (เอ) ที่ระยะ 15 เมตร เพื่อเป็นการควบคุมระดับเสียงที่แหล่งกำเนิด	- โครงการและผู้รับเหมาได้มีการเลือกเครื่องจักรที่มีเสียงดังไม่เกิน 85 เดซิเบล (เอ) ที่ระยะ 15 เมตร เพื่อเป็นการควบคุมระดับเสียงที่แหล่งกำเนิด และจัดให้มีการตรวจวัดเสียง ขณะที่มีการกิจกรรมการก่อสร้าง	ไม่พบปัญหา	- ภาพที่ 2-10 การตรวจวัดเสียงและการควบคุมเสียงจากแหล่งกำเนิด ขณะที่มีการก่อสร้าง

ตารางที่ 2-1 (ต่อ) ผลการปฏิบัติตามมาตรการป้องกันและแก้ไขผลกระทบสิ่งแวดล้อม ระยะก่อสร้าง ระหว่างเดือนมกราคม - มิถุนายน พ.ศ. 2565

องค์ประกอบ ด้านสิ่งแวดล้อม	มาตรการป้องกันและแก้ไขผลกระทบสิ่งแวดล้อม	รายละเอียดของการปฏิบัติตามมาตรการฯ	ปัญหาอุปสรรค/การแก้ไข และข้อเสนอแนะ	เอกสารอ้างอิง
1.2 ระดับเสียง (ต่อ)	- ควบคุมระดับเสียงจากแหล่งกำเนิด คือ เครื่องจักร อุปกรณ์ และยานพาหนะที่นำมาใช้ในโครงการ โดยมี การตรวจสอบและบำรุงรักษาให้อยู่ในสภาพดี และมี เสียงดังน้อยที่สุด และเมื่อพบว่าเสียงดังผิดปกติจาก ชิ้นส่วนอุปกรณ์ใดให้ทำการแก้ไขปรับปรุงทันที	- โครงการและผู้รับเหมามีการดูแลรักษาเครื่องจักร อุปกรณ์ และยานพาหนะให้อยู่ในสภาพดี เพื่อลดความ ดังของเสียงที่อาจเกิดขึ้นจากการทำงานของอุปกรณ์ และเครื่องจักรที่เสื่อมสภาพ และเมื่อพบว่าเสียงดัง ผิดปกติจะดำเนินการแก้ไขปรับปรุงทันที	ไม่พบปัญหา	- ภาคผนวก ข-2 การตรวจสอบสภาพเครื่องจักร และอุปกรณ์
	- จัดทำรั้วชั่วคราวบริเวณด้านที่ใกล้กับชุมชนเพื่อลดระดับ เสียงรบกวนจากการก่อสร้าง	- โครงการและผู้รับเหมาจัดทำรั้วทึบโดยรอบบริเวณ ก่อสร้าง เพื่อลดระดับเสียงรบกวนจากการก่อสร้าง	ไม่พบปัญหา	- ภาพที่ 2-8 รั้วที่รอบบริเวณก่อสร้าง
	- จัดหาอุปกรณ์ป้องกันเสียง เช่น ที่อุดหู ที่ครอบหู เป็น ต้น ให้กับคนงานก่อสร้างที่ทำงานในบริเวณที่มีเสียงดัง เกินกว่า 85 เดซิเบล (เอ) อย่างเพียงพอ พร้อมทั้ง ควบคุมให้คนงานก่อสร้างสวมใส่อุปกรณ์ป้องกันเสียง อย่างเคร่งครัด	- โครงการและผู้รับเหมาจัดเตรียมอุปกรณ์ป้องกัน อันตรายส่วนบุคคล ได้แก่ ที่อุดหู และที่ครอบหู สำหรับพนักงานก่อสร้างที่ทำงานในบริเวณที่มีเสียงดัง เกิน 85 เดซิเบล(เอ) พร้อมทั้งควบคุมให้คนงาน ก่อสร้างสวมใส่อุปกรณ์ป้องกันเสียงทุกครั้งที่ต้องเข้าไป ทำงานในพื้นที่ที่มีเสียงดังอย่างเคร่งครัด	ไม่พบปัญหา	- ภาพที่ 2-11 พนักงานสวมใส่อุปกรณ์ ป้องกันเสียง
	- ประชาสัมพันธ์แผนการก่อสร้างโครงการให้กับชุมชนที่ อยู่ใกล้เคียงรับทราบก่อนเริ่มการก่อสร้าง	- โครงการมีการประชาสัมพันธ์แผนการก่อสร้างโครงการ ให้กับชุมชนที่อยู่ใกล้เคียงรับทราบก่อนเริ่มการก่อสร้าง	ไม่พบปัญหา	- ภาคผนวก ข-4 เอกสารประชาสัมพันธ์ โครงการ

ตารางที่ 2-1 (ต่อ) ผลการปฏิบัติตามมาตรการป้องกันและแก้ไขผลกระทบสิ่งแวดล้อม ระยะก่อสร้าง ระหว่างเดือนมกราคม - มิถุนายน พ.ศ. 2565

องค์ประกอบ ด้านสิ่งแวดล้อม	มาตรการป้องกันและแก้ไขผลกระทบสิ่งแวดล้อม	รายละเอียดของการปฏิบัติตามมาตรการฯ	ปัญหาอุปสรรค/การแก้ไข และข้อเสนอแนะ	เอกสารอ้างอิง
1.2 ระดับเสียง (ต่อ)	- จัดให้มีเจ้าหน้าที่ของโครงการเข้าพบปะชุมชนอย่างสม่ำเสมอตลอดช่วงก่อสร้างเพื่อสอบถามถึงผลกระทบด้านเสียงที่ได้รับจากกิจกรรมการก่อสร้างโครงการ พร้อมทั้งหาแนวทางในการกำหนดมาตรการลดผลกระทบด้านเสียงที่เกิดขึ้น	- โครงการจัดให้มีทีมงานมวลชนสัมพันธ์เข้าพบปะชุมชนอย่างสม่ำเสมอตลอดช่วงก่อสร้างเพื่อสอบถามถึงผลกระทบด้านเสียงที่ได้รับจากกิจกรรมการก่อสร้างโครงการ พร้อมทั้งหาแนวทางในการกำหนดมาตรการลดผลกระทบด้านเสียงที่เกิดขึ้น	ไม่พบปัญหา	- ภาคผนวก ข-4 เอกสารประชาสัมพันธ์โครงการ
1.3 คุณภาพน้ำ	- จัดเตรียมสุขาเคลื่อนที่ (Mobile Toilet) ที่มีถังเก็บสิ่งปฏิกูลเป็นถังปิดที่ถูกหลักสุขาภิบาลให้เพียงพอกับจำนวนคนงานก่อสร้างตามกฎหมายกำหนด และให้หน่วยงานที่ได้รับอนุญาตจากราชการรับไปกำจัด	- โครงการได้จัดเตรียมห้องสุขาเคลื่อนที่ (Mobile Toilet) มีถังเก็บสิ่งปฏิกูลถูกสุขาภิบาลไว้เพียงพอกับจำนวนคนงานก่อสร้าง และติดต่อบริษัทเอกชนที่ได้รับอนุญาตเข้ามารับไปกำจัด	ไม่พบปัญหา	- ภาคผนวก ข-5 ใบเสร็จการส่งกำจัดสิ่งปฏิกูล - ภาพที่ 2-12 ห้องสุขาเคลื่อนที่
	- จัดทำรางระบายน้ำชั่วคราวและบ่อดักตะกอนให้แล้วเสร็จในช่วง 1 เดือนแรก ของการก่อสร้างเพื่อตกตะกอนอนุภาคดินหรือทรายก่อนระบายน้ำฝนลงรางระบายน้ำของนิคมอุตสาหกรรมดับบลิวเอชเอตะวันออก (มาบตาพุด) ต่อไป	- โครงการจัดทำรางระบายน้ำและบ่อดักตะกอน เพื่อตกตะกอนอนุภาคดินหรือทรายก่อนระบายน้ำฝนลงรางระบายน้ำของนิคมอุตสาหกรรมดับบลิวเอชเอตะวันออก (มาบตาพุด) ต่อไป	ไม่พบปัญหา	- ภาพที่ 2-13 รางระบายน้ำ และบ่อดักตะกอน
	- กำกับดูแลให้บริษัทรับเหมาเก็บกวาดทำความสะอาดเศษวัสดุในพื้นที่ก่อสร้างและถนนโดยรอบพื้นที่ก่อสร้างเมื่อมีเศษวัสดุตกหล่น	- โครงการกำกับดูแลให้ผู้รับเหมาเก็บกวาดทำความสะอาดเศษวัสดุในพื้นที่ก่อสร้างและถนนโดยรอบพื้นที่ก่อสร้างทุกวันและทันทีเมื่อมีเศษวัสดุตกหล่น	ไม่พบปัญหา	- ภาพที่ 2-4 พนักงานทำความสะอาด

ตารางที่ 2-1 (ต่อ) ผลการปฏิบัติตามมาตรการป้องกันและแก้ไขผลกระทบสิ่งแวดล้อม ระยะก่อสร้าง ระหว่างเดือนมกราคม - มิถุนายน พ.ศ. 2565

องค์ประกอบ ด้านสิ่งแวดล้อม	มาตรการป้องกันและแก้ไขผลกระทบสิ่งแวดล้อม	รายละเอียดของการปฏิบัติตามมาตรการฯ	ปัญหาอุปสรรค/การแก้ไข และข้อเสนอแนะ	เอกสารอ้างอิง
1.3 คุณภาพน้ำ (ต่อ)	- ในกรณีที่เกิดตะกอนดินและเศษวัสดุจากการก่อสร้าง เช่น เศษซีเมนต์ คอนกรีต เป็นต้น ไหลลงในรางระบายน้ำฝนให้ บริษัทผู้รับเหมาขุดลอกตะกอนดินและเศษวัสดุออกทันที	- โครงการกำกับดูแลให้ผู้รับเหมาดูแลและทำความสะอาด หากพบเศษตะกอนดินและเศษวัสดุจากการก่อสร้างจะ ดำเนินการขุดลอกตะกอนดินและเศษวัสดุออกทันที	ไม่พบปัญหา	- ภาพที่ 2-4 พนักงานทำความสะอาด
	- ควบคุมไม่ให้เกิดการเก็บกักดินหรือเศษวัสดุจากการ ก่อสร้างไว้บริเวณพื้นที่ริมรางระบายน้ำหรือใกล้กับแหล่ง น้ำเพื่อป้องกันการชะล้างตะกอนลงสู่แหล่งน้ำ	- โครงการและผู้รับเหมาไม่มีการเก็บกักดินหรือเศษ วัสดุจากการก่อสร้างไว้บริเวณพื้นที่ริมรางระบายน้ำ หรือใกล้กับแหล่งน้ำ โดยมีการจัดเตรียมพื้นที่สำหรับ เก็บวัสดุจากการก่อสร้างอย่างชัดเจน	ไม่พบปัญหา	- ภาพที่ 2-5 พื้นที่จัดเก็บวัสดุอุปกรณ์
	- กิจกรรมบำรุงรักษาอุปกรณ์ก่อสร้างจะต้องดำเนินการใน บริเวณพื้นที่ที่แห้ง และมีการเก็บกักที่เหมาะสม เพื่อ ป้องกันการปนเปื้อนของน้ำมันลงสู่แหล่งน้ำ เช่น ทำคั่น กันร่อง หรือมีการเตรียมพื้นที่เฉพาะสำหรับซ่อมบำรุง เครื่องยนต์ เป็นต้น หรือวิธีการอื่นที่เหมาะสม	- หากมีกิจกรรมบำรุงรักษาอุปกรณ์ก่อสร้าง โครงการและ ผู้รับเหมาจะดำเนินการในบริเวณพื้นที่ที่แห้ง และมีการ เก็บกักที่เหมาะสม เพื่อป้องกันการปนเปื้อนของน้ำมันลง สู่แหล่งน้ำ เช่น ทำคั่นกันร่อง หรือมีการเตรียมพื้นที่ เฉพาะสำหรับซ่อมบำรุงเครื่องยนต์ เป็นต้น ซึ่งปัจจุบันยัง ไม่มีกิจกรรมการซ่อมบำรุงอุปกรณ์และเครื่องยนต์	ไม่พบปัญหา	- ภาคผนวก ข-2 การตรวจสอบสภาพเครื่องจักร และอุปกรณ์
	- กำหนดให้โครงการจัดทำบ่อสังเกตการณ์คุณภาพน้ำใต้ ดินและคุณภาพดินครอบคลุมบริเวณต้นน้ำและท้ายน้ำ ของบริเวณพื้นที่แปลงบน จำนวน 3 สถานี และบริเวณ พื้นที่แปลงล่าง จำนวน 3 สถานี รวมถึงกำหนดให้มีการ ตรวจสอบระดับน้ำของบ่อสังเกตการณ์ดังกล่าว เพื่อ ศึกษาทิศทางการไหลของน้ำใต้ดินบริเวณพื้นที่ของโครงการ	- โครงการดำเนินการจัดทำบ่อสังเกตการณ์คุณภาพน้ำ ใต้ดินและคุณภาพดินครอบคลุมบริเวณต้นน้ำและท้าย น้ำ ของบริเวณพื้นที่แปลงบน จำนวน 3 สถานี และ บริเวณพื้นที่แปลงล่าง จำนวน 3 สถานี แล้วเสร็จเป็นที่ เรียบร้อยแล้ว	ไม่พบปัญหา	- ภาพที่ 2-30 บ่อสังเกตการณ์บริเวณ พื้นที่ของโครงการ



ตารางที่ 2-1 (ต่อ) ผลการปฏิบัติตามมาตรการป้องกันและแก้ไขผลกระทบสิ่งแวดล้อม ระยะก่อสร้าง ระหว่างเดือนมกราคม - มิถุนายน พ.ศ. 2565

องค์ประกอบ ด้านสิ่งแวดล้อม	มาตรการป้องกันและแก้ไขผลกระทบสิ่งแวดล้อม	รายละเอียดของการปฏิบัติตามมาตรการฯ	ปัญหาอุปสรรค/การแก้ไข และข้อเสนอแนะ	เอกสารอ้างอิง
2. คุณค่าการใช้ ประโยชน์ ของมนุษย์ 2.1 การระบายน้ำ	- จัดทำรางระบายน้ำชั่วคราวและติดตั้งตะแกรงดักขยะ เพื่อระบายน้ำฝนจากบริเวณพื้นที่ก่อสร้างลงสู่รางระบาย น้ำฝนของนิคมฯ	- โครงการจัดทำรางระบายน้ำเพื่อระบายน้ำฝนจาก บริเวณพื้นที่ก่อสร้างลงสู่รางระบายน้ำฝนของนิคม อุตสาหกรรมดับบลิวเอชเอตะวันออก (มาบตาพุด) และจัดให้มีพนักงานตรวจสอบและทำความสะอาดราง ระบายน้ำ พร้อมติดป้ายห้ามทิ้งขยะลงในรางระบายน้ำ	ไม่พบปัญหา	- ภาพที่ 2-13 รางระบายน้ำ และ บ่อดักตะกอน
	- กำหนดให้ผู้รับเหมาทำความสะอาดบริเวณพื้นที่ก่อสร้าง ซึ่งอาจมีเศษวัสดุตกหล่นสู่รางระบายน้ำ โดยทำความสะอาด พื้นที่ที่มีเศษวัสดุตกหล่นในบริเวณที่จะไหลลงสู่ พื้นที่รางระบายน้ำ	- โครงการกำกับดูแลให้ผู้รับเหมาดูแลและทำความสะอาด โดยทำความสะอาดพื้นที่ที่มีเศษวัสดุตกหล่นใน บริเวณที่จะไหลลงสู่พื้นที่รางระบายน้ำของนิคมฯ	ไม่พบปัญหา	- ภาพที่ 2-4 พนักงานทำความสะอาด
	- กำหนดให้ไม่ทิ้งขยะมูลฝอยและเศษวัสดุจากการก่อสร้าง ลงในรางระบายน้ำชั่วคราวของโครงการ	- โครงการและผู้รับเหมาจัดเตรียมภาชนะรองรับมูลฝอย และพื้นที่จัดเก็บเศษวัสดุจากการก่อสร้าง พร้อมจัด เจ้าหน้าที่เก็บเศษขยะมูลฝอยและเศษวัสดุก่อสร้าง ภายในพื้นที่	ไม่พบปัญหา	- ภาพที่ 2-14 ภาชนะรองรับของเสีย - ภาพที่ 2-15 พนักงานเก็บขยะมูลฝอย และเศษวัสดุก่อสร้าง
	- กำหนดจุดวางเศษวัสดุก่อสร้างและกากของเสีย ไม่ให้อยู่ ใกล้กับรางระบายน้ำภายในโครงการและรางระบาย น้ำฝนของนิคมฯ	- โครงการมีการกำหนดจุดวางเศษวัสดุก่อสร้างและกาก ของเสีย ไม่ให้อยู่ใกล้กับรางระบายน้ำภายในโครงการ และรางระบายน้ำฝนของนิคมฯ	ไม่พบปัญหา	- ภาพที่ 2-5 พื้นที่จัดเก็บวัสดุอุปกรณ์ - ภาพที่ 2-14 ภาชนะรองรับของเสีย

ตารางที่ 2-1 (ต่อ) ผลการปฏิบัติตามมาตรการป้องกันและแก้ไขผลกระทบสิ่งแวดล้อม ระยะก่อสร้าง ระหว่างเดือนมกราคม - มิถุนายน พ.ศ. 2565

องค์ประกอบ ด้านสิ่งแวดล้อม	มาตรการป้องกันและแก้ไขผลกระทบสิ่งแวดล้อม	รายละเอียดของการปฏิบัติตามมาตรการฯ	ปัญหาอุปสรรค/การแก้ไข และข้อเสนอแนะ	เอกสารอ้างอิง
2.2 การคมนาคม ขนส่ง	- วางแผนช่วงเวลาและเส้นทางการขนส่งวัสดุอุปกรณ์ ก่อสร้างให้ชัดเจน โดยให้หลีกเลี่ยงการขนส่งวัสดุ ก่อสร้างในช่วงเวลาเร่งด่วน (07.00-08.00 น.และ 16.30-17.30 น.) รวมถึงช่วงเวลาอื่นๆ ในกรณีที่พบว่า เกิดผลกระทบด้านการจราจรของชุมชน และจำกัด ความเร็วสูงสุดของยานพาหนะภายใน นิคมฯ ไม่ให้เกิน เกณฑ์ที่กำหนดในประกาศการนิคมอุตสาหกรรมแห่ง ประเทศไทย ที่ 68/2557 เรื่อง การควบคุมการจราจรใน กลุ่มนิคมอุตสาหกรรมและท่าเรืออุตสาหกรรมพื้นที่มาบ ตาพุด	- โครงการและผู้รับเหมาวางแผนช่วงเวลาและเส้นทาง การขนส่งวัสดุอุปกรณ์ก่อสร้างให้ชัดเจน โดยให้ หลีกเลี่ยงการขนส่งวัสดุก่อสร้างในช่วงเวลาเร่งด่วน รวมถึงช่วงเวลาอื่นๆ ในกรณีที่พบว่าเกิดผลกระทบด้าน การจราจรของชุมชน และจำกัดความเร็วสูงสุดของ ยานพาหนะภายใน นิคมฯ ไม่ให้เกินเกณฑ์ที่กำหนดไว้	ไม่พบปัญหา	- ภาคผนวก ข-6 มาตรการควบคุมการใช้รถ ใช้ถนนและเส้นทางขนส่ง
	- หลีกเลี่ยงเส้นทางที่มีการจราจรหนาแน่น เช่น ถนน ห้วยโป่ง-หนองบอน เป็นต้น รวมทั้งหลีกเลี่ยงเส้นทาง อื่นๆ ที่พบว่าก่อให้เกิดผลกระทบด้านการจราจรต่อ ชุมชน	- ผู้รับเหมาของโครงการได้หลีกเลี่ยงเส้นทางที่มี การจราจรหนาแน่น เช่น ถนนห้วยโป่ง-หนองบอน เป็น ต้น รวมทั้งหลีกเลี่ยงเส้นทางอื่นๆ ที่พบว่าก่อให้เกิด ผลกระทบด้านการจราจรต่อชุมชน	ไม่พบปัญหา	- ภาคผนวก ข-6 มาตรการควบคุมการใช้รถ ใช้ถนนและเส้นทางขนส่ง
	- ประสานงานไปยังหน่วยงานที่เกี่ยวข้องเพื่อให้ทราบถึง แผนงานก่อสร้างและขอความร่วมมือในการจัดเจ้าหน้าที่ อำนวยความสะดวกด้านการจราจรและกรณีที่มีการ ขนส่งเครื่องจักรขนาดใหญ่จะต้องประสานงานกับ หน่วยงานดังกล่าวก่อนดำเนินการขนย้าย	- ในระหว่างเดือนมกราคม - มิถุนายน พ.ศ. 2565 โครงการไม่มีการเคลื่อนย้ายเครื่องจักรขนาดใหญ่	ไม่พบปัญหา	-

ตารางที่ 2-1 (ต่อ) ผลการปฏิบัติตามมาตรการป้องกันและแก้ไขผลกระทบสิ่งแวดล้อม ระยะก่อสร้าง ระหว่างเดือนมกราคม - มิถุนายน พ.ศ. 2565

องค์ประกอบ ด้านสิ่งแวดล้อม	มาตรการป้องกันและแก้ไขผลกระทบสิ่งแวดล้อม	รายละเอียดของการปฏิบัติตามมาตรการฯ	ปัญหาอุปสรรค/การแก้ไข และข้อเสนอแนะ	เอกสารอ้างอิง
2.2 การคมนาคม ขนส่ง (ต่อ)	- กำหนดให้รถบรรทุกอุปกรณ์และวัสดุก่อสร้างต้องจัดให้มีผ้าใบหรือวัสดุปกคลุมส่วนบรรทุกเพื่อป้องกันการร่วงหล่น และป้องกันการเกิดอุบัติเหตุ	- รถบรรทุกอุปกรณ์และวัสดุก่อสร้างของโครงการและผู้รับเหมามีวัสดุปิดคลุมส่วนบรรทุกเพื่อป้องกันการร่วงหล่นและป้องกันการเกิดอุบัติเหตุ	ไม่พบปัญหา	- ภาพที่ 2-6 รถปิดคลุมกระบะบรรทุก
	- กำหนดให้ผู้รับเหมาติดป้ายชื่อและเบอร์โทรศัพท์ลงบนรถขนส่งคนงานและอุปกรณ์ก่อสร้างเพื่อเป็นช่องทางในการรับเรื่องร้องเรียน	- ผู้รับเหมา มีการติดป้ายชื่อและเบอร์โทรศัพท์บนรถที่ใช้ในกิจกรรมก่อสร้างเพื่อเป็นช่องทางหนึ่งในการรับเรื่องร้องเรียน.	ไม่พบปัญหา	- ภาพที่ 2-17 ป้ายชื่อและเบอร์โทรศัพท์บนรถที่ใช้ในกิจกรรมก่อสร้าง
	- จัดให้มีทางเข้า-ออกพื้นที่ก่อสร้าง และเส้นทางจราจรที่แยกจากทางเข้า-ออก และกำหนดให้มีเจ้าหน้าที่อำนวยความสะดวกและดูแลการเข้า-ออกของรถทุกประเภทที่เข้าสู่พื้นที่โครงการ	- โครงการจัดให้มีทางเข้า-ออกพื้นที่ก่อสร้าง และเส้นทางจราจรที่แยกจากทางเข้า-ออก และกำหนดให้มีเจ้าหน้าที่อำนวยความสะดวกและดูแลการเข้า-ออกของรถทุกประเภทที่เข้าสู่พื้นที่โครงการ	ไม่พบปัญหา	- ภาพที่ 2-17 เจ้าหน้าที่อำนวยความสะดวกบริเวณทางเข้า-ออก - ภาพที่ 2-18 ป้ายแสดงเส้นทางจราจร
	- ควบคุมความเร็วและน้ำหนักบรรทุกของรถขนส่งอุปกรณ์และวัสดุก่อสร้างไม่ให้เกินเกณฑ์ที่กฎหมายกำหนด	- โครงการกำชับให้ผู้รับเหมาควบคุมความเร็วและน้ำหนักบรรทุกของรถขนส่งอุปกรณ์และวัสดุก่อสร้างไม่ให้เกินเกณฑ์ที่กฎหมายกำหนด	ไม่พบปัญหา	- ภาคผนวก ข-6 มาตรการควบคุมการใช้รถใช้ถนนและเส้นทางขนส่ง
	- จัดรถรับส่งคนงานก่อสร้างเพื่อช่วยลดปัญหาจราจร	- โครงการจัดเตรียมรถขนส่งคนงานก่อสร้างเพื่อลดปัญหาจราจร	ไม่พบปัญหา	- ภาพที่ 2-19 รถรับส่งคนงานก่อสร้าง

ตารางที่ 2-1 (ต่อ) ผลการปฏิบัติตามมาตรการป้องกันและแก้ไขผลกระทบสิ่งแวดล้อม ระยะก่อสร้าง ระหว่างเดือนมกราคม - มิถุนายน พ.ศ. 2565

องค์ประกอบ ด้านสิ่งแวดล้อม	มาตรการป้องกันและแก้ไขผลกระทบสิ่งแวดล้อม	รายละเอียดของการปฏิบัติตามมาตรการฯ	ปัญหาอุปสรรค/การแก้ไข และข้อเสนอแนะ	เอกสารอ้างอิง
2.2 การคมนาคม ขนส่ง (ต่อ)	- ตรวจสอบสภาพเครื่องยนต์ทุกครั้งก่อนการใช้งาน และ ทำการบำรุงรักษา ตามที่กำหนดไว้ในแผนการ บำรุงรักษา	- โครงการและผู้รับเหมา มีการตรวจสอบสภาพ เครื่องยนต์ทุกครั้งก่อนการใช้งาน และทำการ บำรุงรักษา ตามที่กำหนดไว้ในแผนการบำรุงรักษา	ไม่พบปัญหา	- ภาคผนวก ข-2 การตรวจสอบสภาพเครื่องจักร และอุปกรณ์
	- กำหนดให้มีการควบคุมความเร็วของรถในพื้นที่ก่อสร้าง ไม่เกิน 30 กม./ชม. พร้อมทั้งติดป้ายจำกัดความเร็วรถใน บริเวณพื้นที่ก่อสร้าง	- โครงการได้จำกัดความเร็วของรถในพื้นที่ก่อสร้างไม่ เกิน 20 กม./ ชม. พร้อมทั้งติดป้ายจำกัดความเร็วรถใน บริเวณพื้นที่ก่อสร้าง	ไม่พบปัญหา	- ภาพที่ 2-2 ป้ายจำกัดความเร็ว
	- อบรมและควบคุมพนักงานขับรถที่เกี่ยวข้องกับการก่อสร้าง ทุกชนิดให้ปฏิบัติ ตามกฎจราจรอย่างเคร่งครัด	- โครงการและผู้รับเหมาจัดอบรมและควบคุมพนักงาน ขับรถที่เกี่ยวข้องกับการก่อสร้างทุกชนิดให้ปฏิบัติ ตามกฎ จราจรอย่างเคร่งครัด พร้อมทั้งกำหนดมาตรการในการ ควบคุมการใช้รถ ใช้ถนน และเส้นทางขนส่งให้ปฏิบัติ	ไม่พบปัญหา	- ภาคผนวก ข-6 มาตรการควบคุมการใช้รถ ใช้ถนนและเส้นทางขนส่ง  - ภาคผนวก ข-7 การอบรมพนักงานขับรถ
	- บันทึกสถิติการเกิดอุบัติเหตุ สาเหตุ พร้อมแนวทางใน การจัดการแก้ไขปัญหาที่เกิดขึ้นจากการขนส่งอุปกรณ์ ก่อสร้างของโครงการ	- โครงการมีการบันทึกสถิติการเกิดอุบัติเหตุ สาเหตุ พร้อมแนวทางในการจัดการแก้ไขปัญหาที่เกิดขึ้นจาก การขนส่งอุปกรณ์ก่อสร้างของโครงการ โดยระหว่าง เดือนมกราคม - มิถุนายน พ.ศ. 2565 ไม่มีอุบัติเหตุ เกิดขึ้นจากการขนส่งอุปกรณ์ก่อสร้างของโครงการ	ไม่พบปัญหา	- ภาคผนวก ข-8 บันทึกสถิติการเกิดอุบัติเหตุ

ตารางที่ 2-1 (ต่อ) ผลการปฏิบัติตามมาตรการป้องกันและแก้ไขผลกระทบสิ่งแวดล้อม ระยะก่อสร้าง ระหว่างเดือนมกราคม - มิถุนายน พ.ศ. 2565

องค์ประกอบ ด้านสิ่งแวดล้อม	มาตรการป้องกันและแก้ไขผลกระทบสิ่งแวดล้อม	รายละเอียดของการปฏิบัติตามมาตรการฯ	ปัญหาอุปสรรค/การแก้ไข และข้อเสนอแนะ	เอกสารอ้างอิง
2.3 การจัดการ ของเสีย	- จัดให้มีพื้นที่และภาชนะรองรับมูลฝอยที่มีฝาปิดมิดชิด กระจายตามจุดต่างๆ ภายในพื้นที่ก่อสร้างอย่างเพียงพอ	- โครงการและผู้รับเหมาจัดให้มีภาชนะรองรับมูลฝอยที่มี ฝาปิดมิดชิดกระจายตามจุดต่างๆ ภายในพื้นที่ก่อสร้าง อย่างเพียงพอ	ไม่พบปัญหา	- ภาพที่ 2-14 ภาชนะรองรับของเสีย
	- คัดแยกประเภทขยะมูลฝอยที่เกิดขึ้นจากการก่อสร้าง และขยะมูลฝอยจากกิจกรรมของคนงานออกจากกัน และจัดเก็บในภาชนะให้มิดชิด	- โครงการและผู้รับเหมา มีการคัดแยกประเภทขยะมูล ฝอยที่เกิดขึ้นจากการก่อสร้างและขยะมูลฝอยจาก กิจกรรมของคนงานออกจากกัน และจัดเก็บในภาชนะ ให้มิดชิด	ไม่พบปัญหา	- ภาพที่ 2-5 พื้นที่จัดเก็บวัสดุอุปกรณ์ - ภาพที่ 2-14 ภาชนะรองรับของเสีย
	- กำหนดให้รถขนขยะติดป้ายระบุชื่อบริษัทรับเหมาและ เบอร์โทรศัพท์ติดต่อ สำหรับการร้องเรียน	- รถขนขยะมูลฝอยของโครงการดำเนินการเก็บขนโดย เทศบาลเมืองมาบตาพุด	ไม่พบปัญหา	- ภาพที่ 2-20 รถเก็บขนขยะ
	- ห้ามทิ้งมูลฝอยลงในทางระบายน้ำ ท่อน้ำทิ้ง และแหล่ง น้ำในบริเวณใกล้เคียงพื้นที่ก่อสร้าง	- โครงการและผู้รับเหมา กำชับคนงานให้ทิ้งมูลฝอยลงใน ภาชนะที่จัดเตรียมไว้	ไม่พบปัญหา	- ภาพที่ 2-14 ภาชนะรองรับของเสีย
	- จัดให้มีเจ้าหน้าที่รับผิดชอบในการแยกขยะและเศษวัสดุ ที่เกิดจากการ ก่อสร้างที่สามารถนำกลับมาใช้ใหม่ได้เพื่อ จำหน่ายให้แก่ผู้รับซื้อต่อไป สำหรับเศษวัสดุจากการ ก่อสร้างที่ไม่สามารถนำกลับมาใช้ใหม่ได้ และของเสีย อื่นๆ จะถูกรวบรวมไว้บริเวณที่โครงการจัดเตรียมไว้เพื่อ ส่งให้ หน่วยงานที่ได้รับอนุญาตจากทางราชการนำไป กำจัดอย่างถูกต้องต่อไป	- โครงการและผู้รับเหมาจัดให้มีคนงานที่รับผิดชอบใน การคัดแยกและเก็บรวบรวมมูลฝอยไว้ในบริเวณพื้นที่ที่ กำหนดก่อนให้เทศบาลเมืองมาบตาพุดรับไปกำจัดต่อไป	ไม่พบปัญหา	- ภาพผนวก ข-9 บันทึกปริมาณของเสีย แยกประเภท - ภาพที่ 2-14 ภาชนะรองรับของเสีย - ภาพที่ 2-20 รถเก็บขนขยะ

ตารางที่ 2-1 (ต่อ) ผลการปฏิบัติตามมาตรการป้องกันและแก้ไขผลกระทบสิ่งแวดล้อม ระยะก่อสร้าง ระหว่างเดือนมกราคม - มิถุนายน พ.ศ. 2565

องค์ประกอบ ด้านสิ่งแวดล้อม	มาตรการป้องกันและแก้ไขผลกระทบสิ่งแวดล้อม	รายละเอียดของการปฏิบัติตามมาตรการฯ	ปัญหาอุปสรรค/การแก้ไข และข้อเสนอแนะ	เอกสารอ้างอิง
2.3 การจัดการ ของเสีย (ต่อ)	- กำกับดูแลให้บริษัทรับเหมาทำการรวบรวมมูลฝอยทั่วไปจากการอุปโภคบริโภคของคนงานก่อสร้าง เช่น เศษอาหาร ถูพลาสติก เป็นต้น ใส่ภาชนะ บรรจุก่อนให้เทศบาลเมืองมาตาดำพร้ารับไปกำจัดต่อไป	- โครงการและผู้รับเหมาทำการรวบรวมมูลฝอยทั่วไปจากการอุปโภคบริโภคของคนงานก่อสร้าง เช่น เศษอาหาร ถูพลาสติก เป็นต้น ใส่ภาชนะบรรจุก่อนให้เทศบาลเมืองมาตาดำพร้ารับไปกำจัดต่อไป	ไม่พบปัญหา	- ภาคผนวก ข-10 ใบเสร็จรับจำกัฒมูลฝอย
	- การจัดการขยะปนเปื้อน ให้ทำการคัดแยกขยะที่ปนเปื้อนออกจากขยะที่ไม่ปนเปื้อนแล้วนำไปส่งกำจัดโดยหน่วยงานที่ได้รับอนุญาตจากทางราชการ	- ระหว่างเดือนมกราคม - มิถุนายน พ.ศ. 2565 มีขยะปนเปื้อนจากกิจกรรมก่อสร้างที่ส่งกำจัดโดยหน่วยงานที่ได้รับอนุญาตจากทางราชการ	ไม่พบปัญหา	- ภาคผนวก ข-9 บันทึกปริมาณของเสียแยกประเภทและใบกำกับ การขนส่งของเสียอันตราย
3. คุณค่าคุณภาพ ชีวิต 3.1 สภาพสังคม- เศรษฐกิจ	- พิจารณารับคนงานในท้องถิ่นที่มีความสามารถเหมาะสมตามเกณฑ์ กำหนดเข้าทำงานเป็นอันดับแรก เพื่อสร้างความสัมพันธ์ที่ดีระหว่างชุมชน และโครงการ รวมทั้งเป็นการสร้างงานให้กับประชาชนในท้องถิ่นโดยแนบไว้พร้อมกับสัญญาว่าจ้างบริษัทรับเหมา	- โครงการและผู้รับเหมาพิจารณาว่าจ้างแรงงานท้องถิ่นที่มีความสามารถเหมาะสมตามเกณฑ์กำหนดเข้าทำงานเป็นอันดับแรก ซึ่งผู้รับเหมาปัจจุบันมีคนงานท้องถิ่นในพื้นที่จังหวัดระยอง คิดเป็นร้อยละ 12.0 ของจำนวนคนงานทั้งหมด	ไม่พบปัญหา	- ภาคผนวก ข-11 ทะเบียนคนงาน
	- กำหนดเงื่อนไขในการคัดเลือกผู้รับเหมาโดยครอบคลุมถึงเรื่องการจัดตั้งพื้นที่พักคนงานก่อสร้างให้อยู่ใกล้กับพื้นที่โครงการ จัดให้มีสถานที่พักสำหรับให้คนงานก่อสร้างได้รับประทานอาหารในช่วงเวลากลางวันอย่างเป็นสัดส่วนและไม่รบกวนชุมชนภายนอก เพื่อลดผลกระทบด้านคมนาคม อีกทั้งจัดให้มีระบบสาธารณูปโภคพื้นฐานอย่างเพียงพอและถูกสุขลักษณะ โดยเฉพาะเรื่องการจัดการขยะมูลฝอย และน้ำเสีย	- โครงการพิจารณาเงื่อนไขในการคัดเลือกผู้รับเหมาโดยครอบคลุมถึงเรื่องการจัดตั้งพื้นที่พักคนงานก่อสร้างให้อยู่ใกล้กับพื้นที่โครงการ จัดให้มีสถานที่พักสำหรับให้คนงานก่อสร้างได้รับประทานอาหารในช่วงเวลากลางวันอย่างเป็นสัดส่วนและไม่รบกวนชุมชนภายนอก เพื่อลดผลกระทบด้านคมนาคม และจัดให้มีระบบสาธารณูปโภคพื้นฐานอย่างเพียงพอและถูกสุขลักษณะ โดยเฉพาะเรื่องการจัดการขยะมูลฝอย และน้ำเสีย	ไม่พบปัญหา	- ภาคผนวก ข-12 เงื่อนไขในการคัดเลือก ผู้รับเหมา - ภาพที่ 2-21 สถานที่พักสำหรับให้ คนงานในช่วงเวลากลางวัน

ตารางที่ 2-1 (ต่อ) ผลการปฏิบัติตามมาตรการป้องกันและแก้ไขผลกระทบสิ่งแวดล้อม ระยะก่อสร้าง ระหว่างเดือนมกราคม - มิถุนายน พ.ศ. 2565

องค์ประกอบ ด้านสิ่งแวดล้อม	มาตรการป้องกันและแก้ไขผลกระทบสิ่งแวดล้อม	รายละเอียดของการปฏิบัติตามมาตรการฯ	ปัญหาอุปสรรค/การแก้ไข และข้อเสนอแนะ	เอกสารอ้างอิง
3.1 สภาพสังคม- เศรษฐกิจ (ต่อ)	- กำหนดให้บริษัทผู้รับเหมาก่อสร้างต้องจัดทำทะเบียนประวัติคนงานก่อสร้างที่เข้ามาทำงานในพื้นที่ก่อสร้าง	- ผู้รับเหมาก่อสร้างจัดทำทะเบียนประวัติคนงานก่อสร้างที่เข้ามาทำงานในพื้นที่ก่อสร้าง	ไม่พบปัญหา	- ภาคผนวก ข-11 ทะเบียนคนงาน
	- จัดให้มีการอบรมคนงานก่อสร้างตามแผนการอบรมเกี่ยวกับกฎข้อบังคับทั่วไปในการทำงานในพื้นที่และบทลงโทษ/มาตรการขดเชยในกรณีการดำเนินการก่อสร้างก่อให้เกิดผลกระทบต่อวิถีชีวิตชุมชน	- โครงการและผู้รับเหมาจัดให้มีกฎระเบียบในการทำงานให้กับคนงานก่อสร้าง และมีการอบรมคนงานก่อสร้างตามแผนการอบรมที่เกี่ยวกับกฎข้อบังคับทั่วไปในการทำงานในพื้นที่	ไม่พบปัญหา	- ภาคผนวก ข-13 กฎระเบียบในการทำงาน - ภาคผนวก ข-14 เอกสารการอบรมคนงาน - ภาพที่ 2-22 การอบรมคนงาน
	- กำหนดให้ผู้รับเหมาควบคุมดูแลให้คนงานก่อสร้างไม่สร้างปัญหากับประชาชนในชุมชน เช่น ปัญหาการทะเลาะวิวาท การลักขโมย ยาเสพติดเล่นการพนัน เป็นต้น ซึ่งหากตรวจสอบพบจะต้องมีบทลงโทษคนงานนั้นๆ ตามข้อกำหนดของบริษัทฯ	- โครงการและผู้รับเหมาควบคุมดูแลให้คนงานก่อสร้างไม่สร้างปัญหากับประชาชนในชุมชน เช่น ปัญหาการทะเลาะวิวาท การลักขโมย ยาเสพติดเล่นการพนัน เป็นต้น ซึ่งหากตรวจสอบพบจะต้องมีบทลงโทษคนงานนั้นๆ และตามกฎหมายที่เกี่ยวข้อง	ไม่พบปัญหา	- ภาคผนวก ข-13 กฎระเบียบในการทำงาน
	- กำหนดให้มีการสุ่มตรวจยาเสพติดของคนงานก่อสร้างอย่างต่อเนื่อง	- โครงการและผู้รับเหมามีการสุ่มตรวจยาเสพติดของคนงานก่อสร้างอย่างต่อเนื่อง	ไม่พบปัญหา	- ภาคผนวก ข-15 การสุ่มตรวจยาเสพติด
	- พิจารณารายละเอียดด้านการจัดการความปลอดภัยในสัญญาว่าจ้างบริษัทรับเหมา โดยให้ครอบคลุมถึงการคุ้มครองความปลอดภัยและสุขภาพอนามัยคนงานของบริษัทรับเหมาที่ปฏิบัติงานภายในโรงงานด้วย	- โครงการได้พิจารณารายละเอียดด้านการจัดการความปลอดภัยในสัญญาว่าจ้างบริษัทรับเหมา โดยให้ครอบคลุมถึงการคุ้มครองความปลอดภัยและสุขภาพอนามัยคนงานของบริษัทรับเหมาที่ปฏิบัติงานภายในโรงงาน	ไม่พบปัญหา	- ภาคผนวก ข-16 นโยบายด้านความปลอดภัย ของผู้รับเหมา

ตารางที่ 2-1 (ต่อ) ผลการปฏิบัติตามมาตรการป้องกันและแก้ไขผลกระทบสิ่งแวดล้อม ระยะก่อสร้าง ระหว่างเดือนมกราคม - มิถุนายน พ.ศ. 2565

องค์ประกอบ ด้านสิ่งแวดล้อม	มาตรการป้องกันและแก้ไขผลกระทบสิ่งแวดล้อม	รายละเอียดของการปฏิบัติตามมาตรการฯ	ปัญหาอุปสรรค/การแก้ไข และข้อเสนอแนะ	เอกสารอ้างอิง
3.1 สภาพสังคม- เศรษฐกิจ (ต่อ)	- ติดตั้งป้ายแสดงข้อมูลรายละเอียดโครงการประกอบด้วย ชื่อเจ้าของโครงการ ชื่อโครงการ ข้อมูลลักษณะโครงการ แผนงานก่อสร้าง และระยะเวลาดำเนินการ รวมถึงชื่อผู้ ประสานงานและช่องทางติดต่อกับโครงการ โดยให้ติดตั้ง ไว้บริเวณพื้นที่ก่อสร้างโครงการและบริเวณที่ สามารถ เห็นได้โดยง่ายตลอดระยะเวลาก่อสร้าง	- โครงการได้ติดตั้งป้ายแสดงข้อมูลรายละเอียดโครงการ ประกอบด้วยชื่อเจ้าของโครงการ ชื่อโครงการ ข้อมูล ลักษณะโครงการ แผนงานก่อสร้าง และระยะเวลา ดำเนินการ รวมถึงชื่อผู้ประสานงานและช่องทางติดต่อกับ โครงการ โดยให้ติดตั้งไว้บริเวณพื้นที่ก่อสร้างโครงการ และที่สามารถเห็นได้โดยง่ายตลอดระยะเวลาก่อสร้าง	ไม่พบปัญหา	- ภาพที่ 2-9 ป้ายแสดงข้อมูลโครงการ
	- จัดให้มีช่องทางในการประชาสัมพันธ์ข้อมูลข่าวสารและ ตอบข้อสงสัย ให้กับชุมชนเกี่ยวกับการก่อสร้างโครงการ เช่น ป้ายประชาสัมพันธ์ เป็นต้น	- โครงการมีการจัดประชาสัมพันธ์ข้อมูลข่าวสารและตอบ ข้อสงสัยให้กับชุมชนเกี่ยวกับการก่อสร้างโครงการ โดย การจัดประชุม จัดทำป้ายประชาสัมพันธ์ และผ่านทีม มวลชนสัมพันธ์ เป็นต้น	ไม่พบปัญหา	- ภาคผนวก ข-4 เอกสารประชาสัมพันธ์ โครงการ - ภาพที่ 2-9 ป้ายแสดงข้อมูลโครงการ - ภาพที่ 2-23 ทีมมวลชนสัมพันธ์
	- จัดให้มีแผนงานรับเรื่องร้องเรียนอย่างชัดเจน และ ดำเนินการแก้ไขทันทีหากตรวจสอบพบว่าเรื่องที่ ร้องเรียนมีสาเหตุมาจากโครงการโดยกำหนดให้มีการ บันทึกข้อร้องเรียน ผลการแก้ไขปัญหา และการทบทวน สาเหตุของปัญหาซึ่งนำไปสู่การกำหนดแนวทางการ ป้องกันการเกิดซ้ำ	- จัดให้มีแผนงานรับเรื่องร้องเรียนอย่างชัดเจน และ ดำเนินการแก้ไขทันทีหากตรวจสอบพบว่าเรื่องที่ ร้องเรียนมีสาเหตุมาจากโครงการ โดยกำหนดให้มีการ บันทึกข้อร้องเรียน ผลการแก้ไขปัญหา และการ ทบทวนสาเหตุของปัญหาซึ่งนำไปสู่การกำหนดแนว ทางการป้องกันการเกิดซ้ำ โดยระหว่างเดือนมกราคม - มิถุนายน พ.ศ. 2565 ไม่มีเรื่องร้องเรียนจากการ ดำเนินการของโครงการ	ไม่พบปัญหา	- ภาคผนวก ข-17 แผนงานรับเรื่องร้องเรียน



ตารางที่ 2-1 (ต่อ) ผลการปฏิบัติตามมาตรการป้องกันและแก้ไขผลกระทบสิ่งแวดล้อม ระยะก่อสร้าง ระหว่างเดือนมกราคม - มิถุนายน พ.ศ. 2565

องค์ประกอบ ด้านสิ่งแวดล้อม	มาตรการป้องกันและแก้ไขผลกระทบสิ่งแวดล้อม	รายละเอียดของการปฏิบัติตามมาตรการฯ	ปัญหาอุปสรรค/การแก้ไข และข้อเสนอแนะ	เอกสารอ้างอิง
3.1 สภาพสังคม- เศรษฐกิจ (ต่อ)	- จัดให้มีช่องทางการรับเรื่องร้องเรียน เช่น โทรศัพท์ อีเมล แบบฟอร์มรับแจ้งเรื่องร้องเรียน เป็นต้น เพื่อรับเรื่อง ร้องเรียนจากผลกระทบที่เกิดจากกิจกรรมการก่อสร้าง และให้ประชาสัมพันธ์ช่องทางการดังกล่าวให้ชุมชนทราบ	- จัดให้มีช่องทางการรับเรื่องร้องเรียน เช่น โทรศัพท์ อีเมล แบบฟอร์มรับแจ้งเรื่องร้องเรียน และกล่องรับ ความคิดเห็นด้านหน้าโครงการ เพื่อรับเรื่องร้องเรียน จากผลกระทบที่เกิดจากกิจกรรมการก่อสร้าง	ไม่พบปัญหา	- ภาคผนวก ข-18 แบบฟอร์มการรับเรื่อง ร้องเรียน - ภาพที่ 2-24 กล่องรับความคิดเห็น
	- จัดตั้งทีมงานมวลชนสัมพันธ์และเข้าพบปะเพื่อรับฟัง ความคิดเห็นและข้อเสนอแนะต่อโครงการ โดย ข้อเสนอแนะที่ได้จะต้องนำกลับมาวิเคราะห์สาเหตุของ ปัญหาและวางแผนในการก่อสร้างเพื่อลดผลกระทบที่จะ ส่งผลต่อวิถีชีวิตความเป็นอยู่ของประชาชน	- โครงการจัดตั้งทีมงานมวลชนสัมพันธ์และเข้าพบปะเพื่อ รับฟังความคิดเห็นและข้อเสนอแนะต่อโครงการ พร้อม ทำกิจกรรมร่วมกับชุมชนใกล้เคียง	ไม่พบปัญหา	- ภาคผนวก ข-19 ทีมงานมวลชนสัมพันธ์ - ภาพที่ 2-23 ทีมมวลชนสัมพันธ์
	- จัดทำบันทึกข้อร้องเรียนจากโรงงานข้างเคียงและชุมชน โดยรอบอันเนื่องมาจากกิจกรรมการก่อสร้างโครงการ พร้อมสรุปผลการแก้ไขปัญหานั้น ให้ทำการทบทวนถึง สาเหตุของปัญหาและแนวทางการป้องกันการเกิดซ้ำ	- ระหว่างเดือนมกราคม - มิถุนายน พ.ศ. 2565 ไม่มีข้อ ร้องเรียนจากโรงงานและชุมชนโดยรอบอันเนื่องมาจาก กิจกรรมก่อสร้างโครงการ	ไม่พบปัญหา	- ภาคผนวก ข-18 แบบฟอร์มการรับเรื่อง ร้องเรียน
3.2 อาชีวอนามัย และความปลอดภัย	- จัดตั้งคณะกรรมการความปลอดภัย อาชีวอนามัย และ สภาพแวดล้อมในการทำงาน (คปอ.) ตามที่กฎหมาย กำหนด เพื่อทำหน้าที่กำหนดนโยบาย และวางแผนการ ดำเนินงานด้านความปลอดภัย รวมถึงรายงานผลการ ปฏิบัติงานให้ผู้บริหารรับทราบ	- ผู้รับเหมาของโครงการมีการจัดตั้งคณะกรรมการความ ปลอดภัย อาชีวอนามัย และสภาพแวดล้อมใน การทำงาน (คปอ.) ตามที่กฎหมายกำหนด เพื่อทำหน้าที่กำหนด นโยบาย และวางแผนการดำเนินงานด้านความปลอดภัย รวมถึงรายงานผลการปฏิบัติงานให้ผู้บริหารรับทราบ	ไม่พบปัญหา	- ภาคผนวก ข-20 คำสั่งแต่งตั้ง คปอ.

ตารางที่ 2-1 (ต่อ) ผลการปฏิบัติตามมาตรการป้องกันและแก้ไขผลกระทบสิ่งแวดล้อม ระยะก่อสร้าง ระหว่างเดือนมกราคม - มิถุนายน พ.ศ. 2565

องค์ประกอบ ด้านสิ่งแวดล้อม	มาตรการป้องกันและแก้ไขผลกระทบสิ่งแวดล้อม	รายละเอียดของการปฏิบัติตามมาตรการฯ	ปัญหาอุปสรรค/การแก้ไข และข้อเสนอแนะ	เอกสารอ้างอิง
3.2 อาชีวอนามัย และความปลอดภัย (ต่อ)	- ผู้รับเหมาต้องจัดให้มีเจ้าหน้าที่ความปลอดภัยในการทำงาน (จป.) เพื่อทำหน้าที่ควบคุมการปฏิบัติงานของผู้รับเหมา โดยต้องมีจำนวน และระดับที่เพียงพอตามที่กฎหมายกำหนด	- ผู้รับเหมาจัดให้มีเจ้าหน้าที่ความปลอดภัยในการทำงาน (จป.) เพื่อทำหน้าที่ควบคุมการปฏิบัติงานของผู้รับเหมา ซึ่งเพียงพอตามที่กฎหมายกำหนด	ไม่พบปัญหา	- ภาคผนวก ข-21 เอกสารขึ้นทะเบียน จป.
	- ตรวจสอบอุปกรณ์เครื่องจักรให้อยู่ในสภาพพร้อมใช้งาน ตามที่กำหนดในคู่มือการตรวจสอบ/บำรุงรักษา อุปกรณ์เครื่องจักรก่อนนำไปใช้งานทุกครั้ง	- โครงการและผู้รับเหมา มีการตรวจสอบอุปกรณ์เครื่องจักรให้อยู่ในสภาพพร้อมใช้งาน ตามที่กำหนดในคู่มือการตรวจสอบ/บำรุงรักษา อุปกรณ์เครื่องจักรก่อนนำไปใช้งานทุกครั้ง	ไม่พบปัญหา	- ภาคผนวก ข-2 การตรวจสอบสภาพเครื่องจักร และอุปกรณ์
	- จัดให้มีการชี้แจงเกี่ยวกับข้อมูลความปลอดภัยสารเคมี (Safety Data Sheet; SDS) ให้กับคนงานของบริษัท ผู้รับ เมาและควบคุมให้มีการปฏิบัติตามข้อแนะนำต่างๆ ในเอกสารอย่างเคร่งครัด	- โครงการและผู้รับเหมา ได้จัดเตรียมและแสดงข้อมูลความปลอดภัยสารเคมี (SDS) ให้กับงานและควบคุมให้มีการปฏิบัติตามข้อแนะนำต่างๆ ในเอกสารอย่างเคร่งครัด	ไม่พบปัญหา	- ภาคผนวก ข-22 ข้อมูลความปลอดภัย สารเคมี (SDS)
	- จัดให้มีการปฐมนิเทศอบรมคนงานเกี่ยวกับความปลอดภัยและการใช้เครื่องมืออุปกรณ์เครื่องจักรต่างๆ ให้ถูกต้องตามแผนการอบรมของโครงการ	- โครงการและผู้รับเหมา จัดให้มีการปฐมนิเทศอบรมคนงานเกี่ยวกับความปลอดภัยและการใช้เครื่องมืออุปกรณ์เครื่องจักรต่างๆ ให้ถูกต้องตามแผนการอบรมของโครงการ	ไม่พบปัญหา	- ภาคผนวก ข-23 การอบรมคนงานเกี่ยวกับ ความปลอดภัย
	- จัดให้มีจุดพักและเวลาพักระหว่างปฏิบัติงานโดยเฉพาะการก่อสร้าง โดยจัดให้มีสาธารณูปโภคที่ถูกต้องตามหลักสุขาภิบาล และภาชนะรองรับขยะมูลฝอยตามจุดต่างๆ ในบริเวณที่พักผ่อนในพื้นที่ก่อสร้างให้เพียงพอสำหรับคนงาน	- โครงการและผู้รับเหมา จัดให้มีจุดพักและเวลาพักระหว่างปฏิบัติงานและจัดให้มีสาธารณูปโภคที่ถูกต้องตามหลักสุขาภิบาล และภาชนะรองรับขยะมูลฝอยตามจุดต่างๆ ในบริเวณที่พักผ่อนในพื้นที่ก่อสร้างให้เพียงพอสำหรับคนงาน	ไม่พบปัญหา	- ภาพที่ 2-21 สถานที่พักสำหรับให้ คนงานในช่วงเวลากลางวัน

ตารางที่ 2-1 (ต่อ) ผลการปฏิบัติตามมาตรการป้องกันและแก้ไขผลกระทบสิ่งแวดล้อม ระยะก่อสร้าง ระหว่างเดือนมกราคม - มิถุนายน พ.ศ. 2565

องค์ประกอบ ด้านสิ่งแวดล้อม	มาตรการป้องกันและแก้ไขผลกระทบสิ่งแวดล้อม	รายละเอียดของการปฏิบัติตามมาตรการฯ	ปัญหาอุปสรรค/การแก้ไข และข้อเสนอแนะ	เอกสารอ้างอิง
3.2 อาชีวอนามัย และความปลอดภัย (ต่อ)	- จัดบันทึกสถิติและสอบสวนเหตุการณ์อุบัติเหตุที่เกิดขึ้น โดยระบุสาเหตุ ความเสียหาย วิธีการแก้ไขปัญหา และ กำหนดมาตรการในการป้องกัน การเกิดซ้ำ	- ระหว่างเดือนมกราคม - มิถุนายน พ.ศ. 2565 ไม่มี อุบัติเหตุร้ายแรงเกิดขึ้นในพื้นที่โครงการ	ไม่พบปัญหา	- ภาคผนวก ข-8 บันทึกสถิติการเกิดอุบัติเหตุ
	- กำหนดบริเวณพื้นที่ก่อสร้างอย่างชัดเจน เช่น เขต ก่อสร้าง เขตจัดเก็บอุปกรณ์ เขตกองเก็บวัสดุที่ไม่ใช่แล้ว เป็นต้น รวมทั้งจัดให้มีป้ายเตือนภัยในบริเวณพื้นที่ ก่อสร้าง และพื้นที่ที่เข้มงวดด้านความปลอดภัย	- โครงการและผู้รับเหมา มีการกำหนดบริเวณพื้นที่ ก่อสร้างอย่างชัดเจน รวมทั้งจัดให้มีป้ายเตือนภัยใน บริเวณพื้นที่ก่อสร้าง และพื้นที่ที่เข้มงวดด้านความ ปลอดภัย	ไม่พบปัญหา	- ภาพที่ 2-25 ป้ายเตือนบริเวณพื้นที่ ก่อสร้าง
	- กำหนดขอบเขตและจัดทำแนวรั้วพร้อมติดไฟส่องสว่าง บริเวณพื้นที่ก่อสร้างให้ชัดเจน	- โครงการและผู้รับเหมา ได้กำหนดขอบเขตและจัดทำ แนวรั้วพร้อมจัดเตรียมไฟส่องสว่างหากมีการดำเนิน กิจกรรมก่อสร้างในเวลากลางคืน	ไม่พบปัญหา	- ภาพที่ 2-9 รั้วที่บอบบริเวณก่อสร้าง - ภาพที่ 2-26 ไฟส่องสว่าง
	- จัดให้มีระบบการขออนุญาตทำงาน (work permit) ภายในพื้นที่อย่างเข้มงวด	- โครงการและผู้รับเหมา จัดให้มีระบบการขออนุญาต ทำงาน (work permit) ภายในพื้นที่อย่างเข้มงวด	ไม่พบปัญหา	- ภาคผนวก ข-24 การขออนุญาตทำงาน (work permit)
	- จัดให้มีถังดับเพลิงตั้งอยู่ในพื้นที่เสี่ยงต่อการเกิดเพลิงไหม้ อย่างเพียงพอตามมาตรฐานหรือกฎหมายที่เกี่ยวข้อง กำหนด	- โครงการและผู้รับเหมา จัดเตรียมถังดับเพลิงในพื้นที่ เสี่ยงต่อการเกิดเพลิงไหม้อย่างเพียงพอตามมาตรฐาน หรือกฎหมายที่เกี่ยวข้องกำหนด	ไม่พบปัญหา	- ภาพที่ 2-27 ถังดับเพลิง
	- จัดให้มีแผนปฏิบัติการฉุกเฉินสำหรับช่วงก่อสร้าง และ ฝึกอบรมคนงานก่อสร้างให้ถึงขั้นตอนการปฏิบัติในกรณี เกิดเหตุฉุกเฉินรวมทั้งการประสานงานกับผู้ที่เกี่ยวข้อง	- โครงการและผู้รับเหมา มีแผนปฏิบัติการฉุกเฉินสำหรับ ช่วงก่อสร้าง ระหว่างเดือนมกราคม - มิถุนายน พ.ศ. 2565 ดำเนินการฝึกซ้อมแผนฉุกเฉิน เมื่อวันที่ 15 มกราคม พ.ศ. 2565	ไม่พบปัญหา	- ภาคผนวก ข-25 แผนปฏิบัติการฉุกเฉิน และการซ้อมแผนฯ

ตารางที่ 2-1 (ต่อ) ผลการปฏิบัติตามมาตรการป้องกันและแก้ไขผลกระทบสิ่งแวดล้อม ระยะก่อสร้าง ระหว่างเดือนมกราคม - มิถุนายน พ.ศ. 2565

องค์ประกอบ ด้านสิ่งแวดล้อม	มาตรการป้องกันและแก้ไขผลกระทบสิ่งแวดล้อม	รายละเอียดของการปฏิบัติตามมาตรการฯ	ปัญหาอุปสรรค/การแก้ไข และข้อเสนอแนะ	เอกสารอ้างอิง
3.2 อาชีวอนามัย และความปลอดภัย (ต่อ)	- ให้ข้อมูลแก่คนงานก่อสร้างและพนักงานที่อยู่ในพื้นที่ ก่อสร้างเกี่ยวกับระบบแจ้งเตือนกรณีฉุกเฉิน	- โครงการและผู้รับเหมาแจ้งข้อมูลแก่คนงานก่อสร้าง และพนักงานที่อยู่ในพื้นที่ก่อสร้างเกี่ยวกับระบบแจ้ง เตือนกรณีฉุกเฉิน และมีการกำหนดจุดรวมพลไว้ใน พื้นที่โครงการ	ไม่พบปัญหา	- ภาคผนวก ข-26 ตำแหน่งถังดับเพลิง และ จุดรวมพล
	- จัดเตรียมอุปกรณ์ปฐมพยาบาลเบื้องต้นให้พร้อมภายใน โครงการรวมทั้งจัดให้มีขั้นตอนการประสานงานสำหรับ รับส่งผู้บาดเจ็บในกรณีเกิดอุบัติเหตุรุนแรง เพื่อนำส่ง สถานพยาบาลใกล้เคียง	- โครงการและผู้รับเหมาจัดเตรียมห้องพยาบาล พยาบาลประจำ และอุปกรณ์ปฐมพยาบาลเบื้องต้นให้ พร้อมภายในโครงการรวมทั้งจัดให้มีขั้นตอนการ ประสานงานสำหรับรับส่งผู้บาดเจ็บในกรณีเกิด อุบัติเหตุรุนแรง เพื่อนำส่งสถานพยาบาลใกล้เคียง	ไม่พบปัญหา	- ภาคผนวก ข-27 ขั้นตอนการประสานงาน กรณีเกิดเหตุฉุกเฉิน - ภาพที่ 2-28 รถรับส่งกรณีฉุกเฉินและ อุปกรณ์ปฐมพยาบาล
	- จัดให้มีระบบการจัดการด้านความปลอดภัยในบริเวณ พื้นที่ก่อสร้าง	- โครงการและผู้รับเหมาปฏิบัติตามระเบียบด้านอาชีวอนามัย ความปลอดภัย และสิ่งแวดล้อม สำหรับปฏิบัติใน บริเวณพื้นที่ก่อสร้าง	ไม่พบปัญหา	- ภาคผนวก ข-28 กฎระเบียบด้านอาชีว อนามัยความปลอดภัย และสิ่งแวดล้อม
	- ห้ามบุคคลที่ไม่เกี่ยวข้องเข้ามาในพื้นที่ก่อสร้างโดยไม่ได้รับ อนุญาตจากโครงการ	- โครงการและผู้รับเหมาได้จัดทำป้ายเตือนและห้าม บุคคลที่ไม่เกี่ยวข้องเข้ามาในพื้นที่ก่อสร้างโดยไม่ได้รับ อนุญาตจากโครงการ	ไม่พบปัญหา	- ภาพที่ 2-25 ป้ายเตือนบริเวณพื้นที่ ก่อสร้าง

ตารางที่ 2-1 (ต่อ) ผลการปฏิบัติตามมาตรการป้องกันและแก้ไขผลกระทบสิ่งแวดล้อม ระยะก่อสร้าง ระหว่างเดือนมกราคม - มิถุนายน พ.ศ. 2565

องค์ประกอบ ด้านสิ่งแวดล้อม	มาตรการป้องกันและแก้ไขผลกระทบสิ่งแวดล้อม	รายละเอียดของการปฏิบัติตามมาตรการฯ	ปัญหาอุปสรรค/การแก้ไข และข้อเสนอแนะ	เอกสารอ้างอิง
3.2 อาชีวอนามัย และความปลอดภัย (ต่อ)	การสรรหาผู้รับเหมา - การคัดเลือกบริษัทรับเหมาโครงการต้องพิจารณา รายละเอียดด้านการจัดการความปลอดภัยในสัญญา ว่าจ้างให้ครอบคลุมถึงการคุ้มครองความปลอดภัยและ สุขภาพอนามัยของพนักงานที่ปฏิบัติงานภายในโครงการที่ ได้มาตรฐาน และสอดคล้องกับกฎหมายที่เกี่ยวข้อง กำหนด	- โครงการพิจารณาเงื่อนไขในการคัดเลือกผู้รับเหมาโดย ครอบคลุมรายละเอียดด้านการจัดการความปลอดภัย ในสัญญาว่าจ้างให้ครอบคลุมถึงการคุ้มครองความ ปลอดภัยและสุขภาพอนามัยของพนักงานที่ปฏิบัติงาน ภายในโครงการที่ได้มาตรฐาน และสอดคล้องกับ กฎหมายที่เกี่ยวข้องกำหนด	ไม่พบปัญหา	- ภาคผนวก ข-12 เงื่อนไขในการคัดเลือก ผู้รับเหมา - ภาคผนวก ข-16 นโยบายด้านความปลอดภัย ของผู้รับเหมา
	- สามารถจัดหาพนักงานที่ปฏิบัติงานได้อย่างเพียงพอต่อ การดำเนินงานของโครงการ โดยต้องพิจารณารับงาน ท้องถิ่นเข้ามาทำงานเป็นลำดับแรก และมีสัดส่วนพนักงาน ท้องถิ่นให้มากที่สุดเท่าที่สามารถจะกระทำได้	- ผู้รับเหมาสามารถจัดหาพนักงานที่ปฏิบัติงานได้อย่าง เพียงพอต่อการดำเนินงานของโครงการ และพิจารณา รับงานท้องถิ่นเข้ามาทำงานเป็นลำดับแรก ซึ่งผู้รับเหมา ปัจจุบันมีพนักงานท้องถิ่นในพื้นที่จังหวัดระยอง คิดเป็น ร้อยละ 12.0 ของจำนวนพนักงานทั้งหมด	ไม่พบปัญหา	- ภาคผนวก ข-11 ทะเบียนพนักงาน
	- มีแผนงานหรือมาตรการด้านสิ่งแวดล้อม อาชีวอนามัย และความปลอดภัยที่ชัดเจน	- ผู้รับเหมา มีนโยบาย แผนงาน และการดำเนินงานด้าน สิ่งแวดล้อม อาชีวอนามัย และความปลอดภัยที่ชัดเจน	ไม่พบปัญหา	- ภาคผนวก ข-16 นโยบายด้านความ ปลอดภัยของผู้รับเหมา - ภาคผนวก ข-28 กฎระเบียบด้านอาชีว อนามัยความปลอดภัย และ สิ่งแวดล้อม

ตารางที่ 2-1 (ต่อ) ผลการปฏิบัติตามมาตรการป้องกันและแก้ไขผลกระทบสิ่งแวดล้อม ระยะก่อสร้าง ระหว่างเดือนมกราคม - มิถุนายน พ.ศ. 2565

องค์ประกอบ ด้านสิ่งแวดล้อม	มาตรการป้องกันและแก้ไขผลกระทบสิ่งแวดล้อม	รายละเอียดของการปฏิบัติตามมาตรการฯ	ปัญหาอุปสรรค/การแก้ไข และข้อเสนอแนะ	เอกสารอ้างอิง
3.2 อาชีวอนามัย และความปลอดภัย (ต่อ)	- มีเจ้าหน้าที่ความปลอดภัยในการทำงานที่ผ่านการฝึกอบรมด้านความปลอดภัย โดยเฉพาะการควบคุมงานก่อสร้างประจำบริษัทและตรวจสอบพื้นที่ก่อสร้างอย่างสม่ำเสมอ	- ผู้รับเหมาจัดให้มีเจ้าหน้าที่ความปลอดภัยในการทำงาน (จป.) เพื่อทำหน้าที่ควบคุมการปฏิบัติงานของผู้รับเหมาซึ่งเพียงพอตามที่กฎหมายกำหนด	ไม่พบปัญหา	- ภาคผนวก ข-21 เอกสารขึ้นทะเบียน จป.
	- มีการวิเคราะห์ลักษณะงานที่มีความเสี่ยงและจัดเตรียมอุปกรณ์ป้องกันอันตรายส่วนบุคคลที่จำเป็นให้แก่พนักงานทุกคนที่มาปฏิบัติงานได้อย่างเพียงพอโดยอุปกรณ์ดังกล่าวต้องเป็นไปตามที่กฎหมายกำหนด	- ผู้รับเหมา มีการวิเคราะห์ลักษณะงานที่มีความเสี่ยงและจัดเตรียมอุปกรณ์ป้องกันอันตรายส่วนบุคคลที่จำเป็นให้แก่พนักงานทุกคนที่มาปฏิบัติงานได้อย่างเพียงพอและเป็นไปตามที่กฎหมายกำหนด	ไม่พบปัญหา	- ภาคผนวก ข-29 การวิเคราะห์ลักษณะงานที่มีความเสี่ยง
	- ต้องปฏิบัติตามกฎระเบียบหรือข้อบังคับที่ทางโครงการกำหนดขึ้นไว้ โดยไม่มีเงื่อนไข ยกเว้นกรณีที่ได้ทำการตกลงกันไว้ก่อนการว่าจ้าง	- โครงการกำชับให้ผู้รับเหมาปฏิบัติตามกฎระเบียบหรือข้อบังคับที่ทางโครงการกำหนดขึ้นไว้ โดยไม่มีเงื่อนไข	ไม่พบปัญหา	-
	- กำกับให้บริษัทผู้รับเหมาจัดทำข้อมูลการตรวจสอบสุขภาพพนักงานของพนักงาน ก่อสร้างก่อนเข้าทำงานปฏิบัติตามกฎหมายแรงงานว่าด้วยการตรวจสอบสุขภาพร่างกายประจำปี พร้อมทั้งกำหนดให้มีการตรวจสอบสุขภาพตามความเสี่ยงสำหรับพนักงานก่อสร้างที่ปฏิบัติงานในพื้นที่ที่มีปัจจัยเสี่ยง เช่น สารเคมีอันตราย (ถ้ามี) เป็นต้น และกำหนดให้มีการเก็บบันทึกข้อมูล การตรวจสอบสุขภาพให้กับพนักงานก่อสร้าง	- ผู้รับเหมาได้จัดทำข้อมูลการตรวจสอบสุขภาพพนักงานของพนักงานก่อสร้างก่อนเข้าทำงานปฏิบัติตามกฎหมายแรงงานว่าด้วยการตรวจสอบสุขภาพร่างกายประจำปี และเก็บบันทึกข้อมูลการตรวจสอบสุขภาพให้กับพนักงานก่อสร้าง	ไม่พบปัญหา	- ภาคผนวก ข-31 ผลการตรวจสอบสุขภาพพนักงาน

ตารางที่ 2-1 (ต่อ) ผลการปฏิบัติตามมาตรการป้องกันและแก้ไขผลกระทบสิ่งแวดล้อม ระยะก่อสร้าง ระหว่างเดือนมกราคม - มิถุนายน พ.ศ. 2565

องค์ประกอบ ด้านสิ่งแวดล้อม	มาตรการป้องกันและแก้ไขผลกระทบสิ่งแวดล้อม	รายละเอียดของการปฏิบัติตามมาตรการฯ	ปัญหาอุปสรรค/การแก้ไข และข้อเสนอแนะ	เอกสารอ้างอิง
3.2 อาชีวอนามัย และความปลอดภัย (ต่อ)	มาตรการในการก่อสร้าง Pipe Bridge	- โครงการกำหนดให้ผู้รับเหมาปฏิบัติตามมาตรการที่เกี่ยวข้องในการทำงานก่อสร้าง Pipe Bridge อย่างเคร่งครัด	ไม่พบปัญหา	<b>- ภาคผนวก ข-29</b> การวิเคราะห์ลักษณะงานที่มีความเสี่ยง  <b>- ภาคผนวก ข-30</b> การก่อสร้าง Pipe Bridge
	- จัดให้มีการประกอบโครงสร้าง Pipe Bridge ในโรงงานประกอบให้เป็นชิ้นงานขนาดใหญ่มากที่สุด ก่อนนำมาประกอบติดตั้งที่หน้างาน ทั้งนี้เพื่อลดระยะเวลาก่อสร้างหน้างาน			
	- กำหนดให้มีการเชื่อมประกอบท่อที่ตำแหน่งปลาย Pipe Bridge ก่อนดันท่อเข้าไปในด้านในของ Pipe Bridge พร้อมทั้งติดตั้งตาข่าย (Safety Net) ตลอดความยาวของ Pipe Bridge เพื่อป้องกันการเกิดอุบัติเหตุ และวัสดุอุปกรณ์ก่อสร้างร่วงหล่นมาบนถนนเทศบาล 3-2			
	- กำหนดให้การวางท่อบน Pipe Bridge เป็นแบบเชื่อมต่อทั้งหมดโดยไม่มีข้อต่อหน้าแปลน เพื่อป้องกันโอกาสที่จะเกิดการรั่วไหลลงบนถนนเทศบาล 3-2			
	- จัดให้มีเจ้าหน้าที่คอยอำนวยความสะดวกบริเวณถนนเทศบาล 3-2 ในช่วงที่มีการก่อสร้าง Pipe Bridge			
	- ประชาสัมพันธ์ให้กับผู้สัญจร/ประชาชนทราบล่วงหน้าก่อนเริ่มก่อสร้าง Pipe Bridge ข้ามถนนเทศบาล 3-2 อย่างน้อย 30 วัน			

ตารางที่ 2-1 (ต่อ) ผลการปฏิบัติตามมาตรการป้องกันและแก้ไขผลกระทบสิ่งแวดล้อม ระยะก่อสร้าง ระหว่างเดือนมกราคม - มิถุนายน พ.ศ. 2565

องค์ประกอบ ด้านสิ่งแวดล้อม	มาตรการป้องกันและแก้ไขผลกระทบสิ่งแวดล้อม	รายละเอียดของการปฏิบัติตามมาตรการฯ	ปัญหาอุปสรรค/การแก้ไข และข้อเสนอแนะ	เอกสารอ้างอิง
3.2 อาชีวอนามัย และความปลอดภัย (ต่อ)	- กำหนดให้ปิดช่องจราจรของถนนเทศบาล 3-2ในช่วงที่ ก่อสร้าง Pipe Bridge ได้ครั้งละ 1 ช่องทางจราจร ทั้งนี้ ต้องให้รถสามารถสัญจรผ่านได้ อย่างน้อย 1 ช่องทาง โดยต้องจัดให้มีเครื่องหมายจราจรเพื่อเป็นสัญญาณเตือน ก่อนถึงช่วงลดช่องทางจราจร และต้องเร่งดำเนินการ ก่อสร้างให้แล้วเสร็จ โดยเร็วเพื่อลดผลกระทบต่อ การจราจรและความปลอดภัย			
	<b>มาตรการในการควบคุมและตรวจสอบการดำเนินงาน ของผู้รับเหมา</b>  - การเลือกบริษัทรับเหมาโครงการจะต้องเลือกบริษัท รับเหมาที่มีมาตรการด้านอาชีวอนามัยและความ ปลอดภัยตลอดจนสุขภาพอนามัยของพนักงานก่อสร้างที่ ได้มาตรฐานสอดคล้องกับกฎหมายที่เกี่ยวข้องกำหนด และมีประสบการณ์งานอุตสาหกรรมปิโตรเคมี โดยให้ กำหนดอยู่ในสัญญาจ้างด้วย	- โครงการเลือกบริษัทรับเหมาที่มีมาตรการด้านอาชีว อนามัยและความปลอดภัย ตลอดจนสุขภาพอนามัยของ พนักงานก่อสร้างที่ได้มาตรฐานสอดคล้องกับกฎหมายที่ เกี่ยวข้องกำหนด และมีประสบการณ์งานอุตสาหกรรม ปิโตรเคมี	ไม่พบปัญหา	- ภาคผนวก ข-12 เงื่อนไขในการคัดเลือก ผู้รับเหมา  - ภาคผนวก ข-16 นโยบายด้านความปลอดภัย ของผู้รับเหมา
	- บริษัทผู้รับเหมาต้องจัดให้มีเจ้าหน้าที่ความปลอดภัยให้ สอดคล้องกับกฎหมายที่เกี่ยวข้องเพื่อกำกับดูแลให้ พนักงานก่อสร้างอยู่เฉพาะภายในพื้นที่ที่กำหนด	- ผู้รับเหมาจัดให้มีเจ้าหน้าที่ความปลอดภัยในการทำงาน (จป.) เพื่อทำหน้าที่ควบคุมการปฏิบัติงานของผู้รับเหมา ซึ่งเพียงพอตามที่กฎหมายกำหนด	ไม่พบปัญหา	- ภาคผนวก ข-21 เอกสารขึ้นทะเบียน จป.



ตารางที่ 2-1 (ต่อ) ผลการปฏิบัติตามมาตรการป้องกันและแก้ไขผลกระทบสิ่งแวดล้อม ระยะก่อสร้าง ระหว่างเดือนมกราคม - มิถุนายน พ.ศ. 2565

องค์ประกอบ ด้านสิ่งแวดล้อม	มาตรการป้องกันและแก้ไขผลกระทบสิ่งแวดล้อม	รายละเอียดของการปฏิบัติตามมาตรการฯ	ปัญหาอุปสรรค/การแก้ไข และข้อเสนอแนะ	เอกสารอ้างอิง
3.2 อาชีวอนามัย และความปลอดภัย (ต่อ)	- รวบรวมสถิติเกี่ยวกับอุบัติเหตุความเสียหาย และการ แก้ไขปัญหาเพื่อใช้ในการปรับปรุงมาตรการด้านความ ปลอดภัยเป็นประจำทุกเดือน	- ระหว่างเดือนมกราคม - มิถุนายน พ.ศ. 2565 ไม่มี อุบัติเหตุร้ายแรงเกิดขึ้นในพื้นที่โครงการ	ไม่พบปัญหา	- ภาคผนวก ข-8 บันทึกสถิติการเกิด อุบัติเหตุ
	- ควบคุมผู้รับเหมาในการปฏิบัติงาน ด้วยความปลอดภัย และให้มีผลกระทบต่อสิ่งแวดล้อมน้อยที่สุดจากการ ปฏิบัติงานนั้นๆ และเพื่อให้มั่นใจว่า ผู้รับเหมาได้ปฏิบัติ ตามกฎหมายความปลอดภัยครบถ้วน	- โครงการควบคุมผู้รับเหมาในการปฏิบัติงานด้วยความ ปลอดภัยและให้มีผลกระทบต่อสิ่งแวดล้อมน้อยที่สุด	ไม่พบปัญหา	- ภาคผนวก ข-28 กฎระเบียบด้านอาชีว อนามัยความปลอดภัย และสิ่งแวดล้อม
	- กรณีเกิดอุบัติเหตุ หรือพบว่ามี การไม่ปฏิบัติตามกฎ ความปลอดภัยผู้ควบคุมงานจะทำการบันทึกข้อมูล เพื่อ เป็นเหตุผลในการอ้างอิงการปรับปรุงวิธีการปฏิบัติงาน และประเมินผลงานของผู้รับเหมาต่อไป	- ระหว่างเดือนมกราคม - มิถุนายน พ.ศ. 2565 ไม่มี อุบัติเหตุร้ายแรงเกิดขึ้นในพื้นที่โครงการ	ไม่พบปัญหา	- ภาคผนวก ข-8 บันทึกสถิติการเกิด อุบัติเหตุ
	<b>เขตก่อสร้าง</b> - กำหนดบริเวณพื้นที่ก่อสร้างอย่างชัดเจน เช่น เขตก่อสร้าง เขตจัดเก็บอุปกรณ์ เขตกองเก็บวัสดุที่ไม่ใช้แล้ว เป็นต้น รวมทั้งจัดให้มีป้ายเตือนภัยในบริเวณพื้นที่ก่อสร้าง และ พื้นที่ที่มีความเข้มงวดด้านความปลอดภัยให้ชัดเจน	- โครงการและผู้รับเหมามีการกำหนดบริเวณพื้นที่ ก่อสร้างอย่างชัดเจน รวมทั้งจัดให้มีป้ายเตือนภัยใน บริเวณพื้นที่ก่อสร้าง และพื้นที่ที่มีความเข้มงวดด้าน ความปลอดภัย	ไม่พบปัญหา	- ภาพที่ 2-25 ป้ายเตือนบริเวณพื้นที่ ก่อสร้าง
	- จัดทำป้ายเตือนพร้อมสัญลักษณ์ในบริเวณพื้นที่อันตราย เช่น เขตก่อสร้างต้องสวมหมวกนิรภัย เป็นต้น	- โครงการและผู้รับเหมาจัดทำป้ายเตือนพร้อมสัญลักษณ์ ในบริเวณพื้นที่อันตราย	ไม่พบปัญหา	- ภาพที่ 2-25 ป้ายเตือนบริเวณพื้นที่ ก่อสร้าง

ตารางที่ 2-1 (ต่อ) ผลการปฏิบัติตามมาตรการป้องกันและแก้ไขผลกระทบสิ่งแวดล้อม ระยะก่อสร้าง ระหว่างเดือนมกราคม - มิถุนายน พ.ศ. 2565

องค์ประกอบ ด้านสิ่งแวดล้อม	มาตรการป้องกันและแก้ไขผลกระทบสิ่งแวดล้อม	รายละเอียดของการปฏิบัติตามมาตรการฯ	ปัญหาอุปสรรค/การแก้ไข และข้อเสนอแนะ	เอกสารอ้างอิง
3.2 อาชีวอนามัย และความปลอดภัย (ต่อ)	<b>อัคคีภัย</b> - ดูแลมิให้บุคคลที่ไม่เกี่ยวข้องเข้าไปในบริเวณที่มีการกักเก็บวัตถุไวไฟและจัดทำป้าย "อันตราย" "ห้ามสูบบุหรี่" "ห้ามทำให้เกิดประกายไฟ" หรือ "ห้ามพกพาอุปกรณ์สำหรับจุดไฟหรือติดไฟ" ตามสภาพหรือคุณสมบัติของวัตถุไวไฟหรือวัตถุระเบิดไว้ให้เห็นได้ชัดเจน ณ บริเวณนั้น	- โครงการและผู้รับเหมาดูแลมิให้บุคคลที่ไม่เกี่ยวข้องเข้าไปในบริเวณที่มีการกักเก็บวัตถุไวไฟและจัดทำป้ายเตือนและป้ายห้ามให้เห็นได้ชัดเจน	ไม่พบปัญหา	- ภาพที่ 2-25 ป้ายเตือนบริเวณพื้นที่ก่อสร้าง
	- กำหนดให้มีการประเมินวิเคราะห์และระบุพื้นที่ที่เสี่ยงต่อการเกิดเพลิงไหม้พร้อมทั้งจัดให้มีอุปกรณ์ระงับเหตุติดตั้งอย่างเพียงพอตามกฎหมายที่เกี่ยวข้องกำหนด	- โครงการและผู้รับเหมาให้มีการประเมินวิเคราะห์และระบุพื้นที่ที่เสี่ยงต่อการเกิดเพลิงไหม้พร้อมทั้งจัดให้มีอุปกรณ์ระงับเหตุติดตั้งอย่างเพียงพอตามกฎหมายที่เกี่ยวข้องกำหนด	ไม่พบปัญหา	- ภาคผนวก ข-26 ตำแหน่งถังดับเพลิง และ จุดรวมพล
	<b>งานเจาะและงานขุด</b> - การเจาะหรือขุดรู หลุม บ่อ คู และงานอื่นในลักษณะเดียวกัน ต้องจัดให้มีรั้วกันหรือรั้วกันตก แสงสว่าง และป้ายเตือนอันตราย ตามลักษณะงานก่อสร้างเพื่อให้เกิดความปลอดภัยไว้ตลอดเวลาการทำงาน และในเวลาก่อสร้างเพื่อให้เกิดความปลอดภัยไว้ตลอดเวลาการทำงาน และในเวลากลางคืนต้องจัดให้มีสัญญาณไฟสีส้มหรือป้ายสะท้อนแสงเตือนอันตรายให้เห็นได้ชัดเจน	- โครงการกำหนดให้ผู้รับเหมาปฏิบัติตามมาตรการที่เกี่ยวข้องในการทำงานเจาะและงานขุดอย่างเคร่งครัด	ไม่พบปัญหา	- ภาคผนวก ข-29 การวิเคราะห์ลักษณะงานที่มีความเสี่ยง

ตารางที่ 2-1 (ต่อ) ผลการปฏิบัติตามมาตรการป้องกันและแก้ไขผลกระทบสิ่งแวดล้อม ระยะก่อสร้าง ระหว่างเดือนมกราคม - มิถุนายน พ.ศ. 2565

องค์ประกอบ ด้านสิ่งแวดล้อม	มาตรการป้องกันและแก้ไขผลกระทบสิ่งแวดล้อม	รายละเอียดของการปฏิบัติตามมาตรการฯ	ปัญหาอุปสรรค/การแก้ไข และข้อเสนอแนะ	เอกสารอ้างอิง
3.2 อาชีวอนามัย และความปลอดภัย (ต่อ)	- การเจาะหรือขุดรู หลุม บ่อ คู และงานอื่นในลักษณะเดียวกันที่ลึกตั้งแต่ 2 เมตรขึ้นไป ให้มีการคำนวณออกแบบ และกำหนดขั้นตอนการดำเนินการ โดยวิศวกรก่อนลงมือปฏิบัติงาน และต้องปฏิบัติตามแบบและขั้นตอนดังกล่าว รวมทั้งต้องติดตั้งสิ่งป้องกันดินพังทลายไว้ด้วย			
	<b>กรณีเหตุฉุกเฉิน</b> - จัดให้มีแผนปฏิบัติการฉุกเฉินสำหรับช่วงก่อสร้าง และฝึกอบรมคนงานก่อสร้างให้รู้ถึงขั้นตอนการปฏิบัติในกรณีเกิดเหตุฉุกเฉินรวมทั้งการประสานงานกับผู้ที่เกี่ยวข้อง	- โครงการและผู้รับเหมามีแผนปฏิบัติการฉุกเฉินสำหรับช่วงก่อสร้าง ระหว่างเดือนมกราคม - มิถุนายน พ.ศ. 2565 ดำเนินการฝึกซ้อมแผนฉุกเฉิน เมื่อวันที่ 15 มกราคม พ.ศ. 2565	ไม่พบปัญหา	- ภาคผนวก ข-25 แผนปฏิบัติการฉุกเฉิน และกำหนดการซ้อมแผนฯ
	- ให้ข้อมูลแก่คนงานก่อสร้างและพนักงานที่อยู่ในพื้นที่ก่อสร้างเกี่ยวกับระบบแจ้งเตือนกรณีฉุกเฉิน	- โครงการและผู้รับเหมาแจ้งข้อมูลแก่คนงานก่อสร้างและพนักงานที่อยู่ในพื้นที่ก่อสร้างเกี่ยวกับระบบแจ้งเตือนกรณีฉุกเฉิน และมีการกำหนดจุดรวมพลไว้ในพื้นที่โครงการ	ไม่พบปัญหา	- ภาคผนวก ข-26 ตำแหน่งถังดับเพลิง และ จุดรวมพล
	- จัดให้มีอุปกรณ์ปฐมพยาบาลเบื้องต้น และเวชภัณฑ์พื้นฐานรวมทั้งรถรับส่งในกรณีฉุกเฉิน	- โครงการและผู้รับเหมาจัดเตรียมห้องพยาบาล พยาบาล และอุปกรณ์ปฐมพยาบาลเบื้องต้นและเวชภัณฑ์พื้นฐานรวมทั้งรถรับส่งในกรณีฉุกเฉิน	ไม่พบปัญหา	- ภาพที่ 2-28 รถรับส่งกรณีฉุกเฉินและ อุปกรณ์ปฐมพยาบาล

ตารางที่ 2-1 (ต่อ) ผลการปฏิบัติตามมาตรการป้องกันและแก้ไขผลกระทบสิ่งแวดล้อม ระยะก่อสร้าง ระหว่างเดือนมกราคม - มิถุนายน พ.ศ. 2565

องค์ประกอบ ด้านสิ่งแวดล้อม	มาตรการป้องกันและแก้ไขผลกระทบสิ่งแวดล้อม	รายละเอียดของการปฏิบัติตามมาตรการฯ	ปัญหาอุปสรรค/การแก้ไข และข้อเสนอแนะ	เอกสารอ้างอิง
3.2 อาชีวอนามัย และความปลอดภัย (ต่อ)	<b>การป้องกันการตกจากที่สูง</b> - การทำงานในที่สูงจากพื้นดินหรือพื้นอาคารตั้งแต่ 2 เมตรขึ้นไป ให้จัดให้มีนั่งร้าน บันได ขาหยั่ง และม้ายืน ที่ปลอดภัยตามสภาพของงาน - การทำงานบนที่ลาดชันที่ทำมุมเกินสามสิบสององศาจากแนวราบและสูงตั้งแต่ 2 เมตรขึ้นไป นายจ้างต้องจัดให้มีนั่งร้านที่เหมาะสมกับสภาพของงานสายหรือเชือกช่วยชีวิต และเข็มขัดนิรภัยพร้อมอุปกรณ์หรือเครื่องป้องกันอื่นใดที่มีลักษณะเดียวกันให้ลูกจ้างใช้ในการทำงานเพื่อให้เกิดความปลอดภัย	- โครงการกำหนดให้ผู้รับเหมาปฏิบัติตามมาตรการที่เกี่ยวข้องในการทำงานในที่สูงอย่างเคร่งครัด	ไม่พบปัญหา	- ภาคผนวก ข-29 การวิเคราะห์ลักษณะงานที่มีความเสี่ยง
	<b>เครื่องจักรและปั้นจั่น</b> - จัดให้มีเครื่องป้องกันอันตรายสำหรับลูกจ้างซึ่งทำงานกับเครื่องจักร เช่น หลังคาเก๋ง ที่ปิดครอบแท่นหมุน เครื่องปิดบังประกายไฟ หรือตะแกรงเหล็กเหนียว เป็นต้น - ดูแลเครื่องจักรและอุปกรณ์ที่ใช้ในการทำงานก่อสร้างให้อยู่ในสภาพที่ใช้งานได้ดีและปลอดภัยตามระยะเวลาการใช้งานที่เหมาะสม และการตรวจรับรองประจำปี	- โครงการกำหนดให้ผู้รับเหมาปฏิบัติตามมาตรการที่เกี่ยวข้องในการทำงานเครื่องจักรและปั้นจั่นอย่างเคร่งครัด	ไม่พบปัญหา	- ภาคผนวก ข-29 การวิเคราะห์ลักษณะงานที่มีความเสี่ยง

ตารางที่ 2-1 (ต่อ) ผลการปฏิบัติตามมาตรการป้องกันและแก้ไขผลกระทบสิ่งแวดล้อม ระยะก่อสร้าง ระหว่างเดือนมกราคม - มิถุนายน พ.ศ. 2565

องค์ประกอบ ด้านสิ่งแวดล้อม	มาตรการป้องกันและแก้ไขผลกระทบสิ่งแวดล้อม	รายละเอียดของการปฏิบัติตามมาตรการฯ	ปัญหาอุปสรรค/การแก้ไข และข้อเสนอแนะ	เอกสารอ้างอิง
3.2 อาชีวอนามัย และความปลอดภัย (ต่อ)	- กรณีที่อาจเกิดอันตรายจากการเคลื่อนที่ของเครื่องจักร ใด ให้ติดตั้งอุปกรณ์ป้องกันอันตรายและเตือนอันตรายที่ เครื่องจักรนั้น เช่น สัญญาณเสียงและแสงสำหรับการ เดินหน้าถอยหลังของเครื่องจักร และติดป้ายเตือน อันตรายให้เห็นได้ชัดเจน			
	- การทำงานเกี่ยวกับปั้นจั่น ต้องจัดให้ผู้บังคับปั้นจั่น ผู้ให้ สัญญาณแก่ ผู้บังคับปั้นจั่น ผู้ยึดเกาะวัสดุ หรือผู้ควบคุม การใช้ปั้นจั่น ผ่านการอบรม หลักสูตรการปฏิบัติหน้าที่ ดังกล่าวและต้องจัดให้มีการอบรมหรือทบทวน การ ทำงานเกี่ยวกับปั้นจั่น			
	งานเสาเข็ม - งานเสาเข็มเจาะขนาดใหญ่ที่มีเส้นผ่านศูนย์กลางตั้งแต่ 70 เซนติเมตรขึ้นไป ต้องจัดให้มีวิศวกรซึ่งมี ประสบการณ์ด้านปฐพีวิศวกรรมประจำสถานที่ก่อสร้าง ตลอดเวลาทำงานของลูกจ้างและลูกจ้างซึ่งทำงานต้องมี ความชำนาญงานเสาเข็มเจาะขนาดใหญ่  - กรณีทำงานเสาเข็มเจาะในบริเวณที่จำกัด เช่น ใต้เพดาน ต่ำในชอกแคบหรือมุมอับ เป็นต้น ต้องจัดให้มีมาตรการ ป้องกันอันตรายเป็นกรณีพิเศษเฉพาะแห่ง เพื่อป้องกันมิ ให้ลูกจ้างได้รับอันตรายขณะทำงาน	- โครงการไม่มีงานเสาเข็มเจาะขนาดใหญ่ที่มีเส้นผ่านศูนย์กลางตั้งแต่ 70 เซนติเมตร ขึ้นไป ซึ่งขนาดที่ใช้ใน โครงการมีเส้นผ่านศูนย์กลาง 35 และ 45 เซนติเมตร และปัจจุบันงานเสาเข็มดำเนินการแล้วเสร็จเป็นที่ เรียบร้อยแล้ว โดยไม่มีลูกจ้างได้รับอันตรายขณะทำงาน แต่อย่างใด	ไม่พบปัญหา	- ภาคผนวก ข-33 ขนาดเสาเข็มที่ใช้ ในโครงการ

ตารางที่ 2-1 (ต่อ) ผลการปฏิบัติตามมาตรการป้องกันและแก้ไขผลกระทบสิ่งแวดล้อม ระยะก่อสร้าง ระหว่างเดือนมกราคม - มิถุนายน พ.ศ. 2565

องค์ประกอบ ด้านสิ่งแวดล้อม	มาตรการป้องกันและแก้ไขผลกระทบสิ่งแวดล้อม	รายละเอียดของการปฏิบัติตามมาตรการฯ	ปัญหาอุปสรรค/การแก้ไข และข้อเสนอแนะ	เอกสารอ้างอิง
3.2 อาชีวอนามัย และความปลอดภัย (ต่อ)	ความปลอดภัยส่วนบุคคล - จัดเตรียมและดูแลให้ลูกจ้างใช้อุปกรณ์คุ้มครองความปลอดภัยส่วนบุคคลตลอดเวลาที่ทำงาน	- โครงการและผู้รับเหมาจัดเตรียมและดูแลให้ลูกจ้างใช้อุปกรณ์คุ้มครองความปลอดภัยส่วนบุคคลตลอดเวลาที่ทำงาน	ไม่พบปัญหา	- ภาพที่ 2-29 พนักงานสวมใส่อุปกรณ์ คุ้มครองความปลอดภัย ส่วนบุคคล
	- อุปกรณ์คุ้มครองที่ปลอดภัยส่วนบุคคลต้องจัดให้เหมาะสมกับลักษณะของงานและเป็นไปตามมาตรฐานผลิตภัณฑ์อุตสาหกรรม และได้รับความเห็นชอบจากวิศวกรหรือผู้ควบคุมงาน โดยให้มีการตรวจสอบและอบรมการใช้อุปกรณ์นั้นก่อนการใช้งาน	- โครงการและผู้รับเหมาจัดเตรียมอุปกรณ์คุ้มครองความปลอดภัยส่วนบุคคลให้เหมาะสมกับลักษณะของงานและเป็นไปตามมาตรฐานผลิตภัณฑ์อุตสาหกรรม และได้รับความเห็นชอบจากวิศวกรหรือผู้ควบคุมงาน โดยให้มีการตรวจสอบและอบรมการใช้อุปกรณ์นั้นก่อนการใช้งาน	ไม่พบปัญหา	- ภาพที่ 2-29 พนักงานสวมใส่อุปกรณ์ คุ้มครองความปลอดภัย ส่วนบุคคล
4. สุขภาพ	- กำหนดให้มีการจัดทำบัญชีหรือฐานข้อมูลของพนักงานก่อสร้างและจัดส่งข้อมูลให้กับหน่วยงานสาธารณสุขและองค์กรปกครองส่วนท้องถิ่นในพื้นที่ทราบ เพื่อเตรียมความพร้อมในการรองรับ	- โครงการและผู้รับเหมามีการจัดทำฐานข้อมูลของพนักงานก่อสร้างและจัดส่งข้อมูลให้กับหน่วยงานสาธารณสุขและองค์กรปกครองส่วนท้องถิ่นในพื้นที่ทราบ	ไม่พบปัญหา	- ภาคผนวก ข-11 ทะเบียนคนงาน - ภาคผนวก ข-32 การส่งข้อมูลคนงานให้ หน่วยงานที่เกี่ยวข้อง

ตารางที่ 2-1 (ต่อ) ผลการปฏิบัติตามมาตรการป้องกันและแก้ไขผลกระทบสิ่งแวดล้อม ระยะก่อสร้าง ระหว่างเดือนมกราคม - มิถุนายน พ.ศ. 2565

องค์ประกอบ ด้านสิ่งแวดล้อม	มาตรการป้องกันและแก้ไขผลกระทบสิ่งแวดล้อม	รายละเอียดของการปฏิบัติตามมาตรการฯ	ปัญหาอุปสรรค/การแก้ไข และข้อเสนอแนะ	เอกสารอ้างอิง
4. สุขภาพ (ต่อ)	- กำกับให้บริษัทผู้รับเหมาจัดทำข้อมูลการตรวจสอบสุขภาพ ของพนักงานก่อสร้างก่อนเข้าทำงาน ปฏิบัติตามกฎหมาย แรงงานว่าด้วยการตรวจสอบสุขภาพร่างกายประจำปี ตรวจ สุขภาพตามความเสี่ยงสำหรับพนักงานก่อสร้างที่ ปฏิบัติงานในพื้นที่ที่มีปัจจัยเสี่ยง เช่น สารเคมีอันตราย เป็นต้น (ถ้ามี) และ กำหนดให้มีการเก็บบันทึกข้อมูลการ ตรวจสอบสุขภาพพนักงาน โดยเมื่อก่อสร้างแล้วเสร็จจะมอบ บันทึกข้อมูลการตรวจสอบสุขภาพให้กับพนักงานก่อสร้าง	- ผู้รับเหมาได้จัดทำข้อมูลการตรวจสอบสุขภาพพนักงานของ พนักงานก่อสร้างก่อนเข้าทำงานปฏิบัติตามกฎหมาย แรงงานว่าด้วยการตรวจสอบสุขภาพร่างกายประจำปี และ เก็บบันทึกข้อมูลการตรวจสอบสุขภาพให้กับพนักงานก่อสร้าง	ไม่พบปัญหา	- ภาคผนวก ข-31 ผลการตรวจสอบสุขภาพพนักงาน





ภาพที่ 2-1 การฉีดพรมน้ำในพื้นที่ก่อสร้าง



ภาพที่ 2-2 ป้ายจำกัดความเร็วรถ



ภาพที่ 2-3 ป่อล้างล้อ



ภาพที่ 2-4 พนักงานทำความสะอาด



ภาพที่ 2-5 พื้นที่จัดเก็บวัสดุอุปกรณ์



ภาพที่ 2-6 รถปิดคลุมกระบะบรรทุก



ภาพที่ 2-7 ป้ายห้ามเผาทำลายวัสดุมูลฝอย





ภาพที่ 2-8 รั้วที่บรอบบริเวณก่อสร้าง



ภาพที่ 2-9 ป้ายแสดงข้อมูลรายละเอียดโครงการ



ภาพที่ 2-10 การตรวจวัดเสียงและการควบคุมเสียงจากแหล่งกำเนิดขณะที่มีกิจกรรมก่อสร้าง



ภาพที่ 2-11 พนักงานสวมใส่อุปกรณ์ป้องกันเสียง



ภาพที่ 2-12 ห้องสุขาเคลื่อนที่



ภาพที่ 2-13 รางระบายน้ำและบ่อดักตะกอน





ภาพที่ 2-14 ภาชนะรองรับของเสีย



ภาพที่ 2-15 พนักงานเก็บขยะมูลฝอยและ  
เศษวัสดุก่อสร้าง



ภาพที่ 2-16 ป้ายชื่อและเบอร์โทรศัพท์บนรถที่ใช้ใน  
กิจกรรมก่อสร้าง



ภาพที่ 2-17 เจ้าหน้าที่อำนวยความสะดวก  
บริเวณทางเข้า-ออก



ภาพที่ 2-18 ป้ายแสดงเส้นทางการจราจร



ภาพที่ 2-19 รถรับส่งคนงานก่อสร้าง



ภาพที่ 2-20 รถเก็บขนขยะ



ภาพที่ 2-21 สถานที่พักสำหรับให้คนงาน  
ในช่วงเวลากลางวัน



ภาพที่ 2-22 การอบรมคนงาน

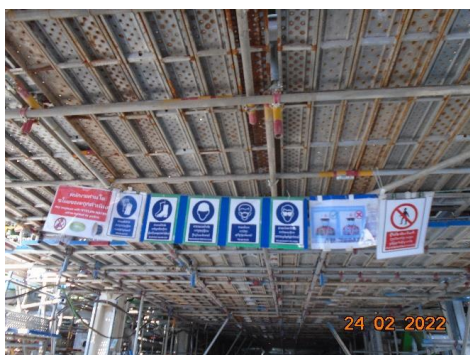


ภาพที่ 2-23 ทีมมวลชนสัมพันธ์



ภาพที่ 2-24 กล่องรับความคิดเห็น





ภาพที่ 2-25 ป้ายเตือนบริเวณพื้นที่ก่อสร้าง



ภาพที่ 2-26 ไฟส่องสว่าง



ภาพที่ 2-27 ถังดับเพลิง



ภาพที่ 2-28 รถรับส่งกรณีฉุกเฉินและอุปกรณ์ปฐมพยาบาล





ภาพที่ 2-29 พนักงานสวมใส่อุปกรณ์คุ้มครองความปลอดภัยส่วนบุคคล



ภาพที่ 2-30 ป่อสังเกตการณ์บริเวณพื้นที่ของโครงการ